

SAIAR Bonasort

Prats de Lluçanès

- Memòria tècnica 2022 -

1. - Descripció del projecte

El SAIAR Bonasort és un centre de serveis d'àmbit rural per a la gent gran. Atén les necessitats assistencials, en l'entorn habitual i proper de les persones usuàries.

El centre de dia es constitueix en una plataforma de serveis com un recurs que proveeix diferents programes d'atenció. Aquesta atenció es realitza de manera continuada i integral tenint en compte les expectatives i necessitats de la persona gran, en les diferents etapes d'evolució cap a la dependència i de suport a la seva família o persona cuidadora. Donant suport a la continuïtat en el desenvolupament de les activitats diàries en el seu entorn immediat, des d'una disciplina comuna per a l'assistència i comptant amb els serveis existents al territori.

- **Dades del servei**

Nom del servei: Servei d'Atenció Integral d'Àmbit Rural (SAIAR) Bonasort

Adreça: Plaça de l'Ú d'octubre, 2 bis (antiga Can Claus).

Telèfon: 938560315

Número de registre: S07282

Horari: de dilluns a divendres, de 9 del matí a 19h de la tarda, excepte els dies festius entre setmana

Capacitat: 14 places.

2. - Beneficiaris

Els destinataris del servei són persones majors de 65 anys que precisin ajuda (organització, supervisió, assistència) per dur a terme les Activitats de la vida diària, i que aquest servei complementi la seva atenció a l'entorn familiar. Inclou també a persones més joves de 65 anys que a causa d'un accident, malaltia o discapacitat, pateixin seqüeles cròniques i/o necessitin una reeducació i manteniment de la seva autonomia.

Per cobrir la demanda existent al territori, el SAIAR compta amb els següents tipus de persones usuàries:

- Interns/es: són persones que requereixen una atenció especialitzada amb continuïtat, assisteixen regularment al servei per a la realització d'activitats terapèutiques i també poden utilitzar serveis de caràcter assistencial com dutxa, menjador, bugaderia o podologia.
- Externs/es: són persones que utilitzen un o més serveis específics de manera ambulatoria (dutxa, menjador, bugaderia, podologia).
- Servei d'atenció puntual: Persones que assisteixen al servei un dia esporàdic (dia sencer amb dinar), sense continuïtat.

No seran candidates a assistir al SAIAR les persones que cursin amb un nivell de dependència que impossibiliti beneficiar-se terapèuticament de les activitats que es duen a terme al centre. Els criteris d'exclusió són:

- Gran dependència física que fa impossible la participació en les activitats programades del SAIAR (Barthel < 20/100)
- Dependència psicològica i cognitiva, valorada com a demència amb un GDS > 6

No podran assistir al centre les persones que:

- Presentin trastorns de conducta i problemes de comportament que dificulten a la persona la participació al grup i/o comporten un risc per a la pròpia persona o la resta del grup.

Els motius principals d'assistència al SAIAR són:

- Solitud/aïllament: persones soles que no disposen de suport familiar, o que tot i tenir suport, aquest no cobreix les seves necessitats i presenten dèficits en les seves relacions socials (siguin escasses, retraïment, etc.).
- Manteniment/recuperació de l'autonomia personal: persones que pateixen o han patit pèrdues físiques, cognitives i/o emocionals i que amb un programa terapèutic poden millorar la seva situació, o bé retardar un major deteriorament.
- Descàrrega familiar: per persones que tenen al seu càrrec persones grans amb algun tipus de deteriorament físic o cognitiu, i que necessiten suport per complementar la seva atenció. És un servei per ajudar a les persones cuidadores en la seva tasca i evitar situacions de sobrecàrrega familiar i claudicació.

Les persones usuàries que assisteixen al SAIAR han de tenir tramitada la valoració de dependència.

Tot i això també podran assistir-hi persones amb caràcter ambulatori, per rebre serveis propis dels serveis socials bàsics (dutxa, menjador...), encara que no tinguin reconegut el grau mínim de dependència i/o persones que presentin una necessitat o una problemàtica social que requereixi una atenció especialitzada i no hi hagi suport familiar ni social que pugui assumir-ho (risc social).

3.- Objectius del servei

Els objectius generals del SAIAR són els següents:

- Oferir un entorn adequat i adaptat a les necessitats d'atenció de les persones.
- Afavorir la recuperació i el manteniment del màxim grau d'autonomia personal i social.
- Mantenir la persona en el seu entorn personal i familiar en les millors condicions.

- Proporcionar suport a les famílies que intervenen en l'atenció a les persones grans que són dependents.
- Oferir un espai d'acollida i de desenvolupament d'activitats per a les persones grans del territori.
- Oferir un servei de referència pels serveis socials, tant d'atenció primària com especialitzada, per a gent gran.

4.- Serveis del SAIAR

El SAIAR Bonasort compta amb els serveis característics d'un centre de dia, regulat pel Decret 182/2003, de 22 de juliol. Els serveis que s'ofereixen són:

- Acolliment i convivència
- Manutenció (Dinar)
- Atenció personal en les activitats de la vida diària
- Higiene personal
- Readaptació funcional i social
- Recuperació dels hàbits d'autonomia
- Activitats de lleure
- Suport personal, social i familiar
- Fisioteràpia
- Seguiment i prevenció de les alteracions de salut

5.- Seguiment i avaluació

5.1- Anàlisi d'indicadors de resultats respecte els objectius

Els indicadors de qualitat permeten una valoració dels serveis i activitats que s'ofereixen a les persones usuàries i les seves famílies.

Els indicadors es classifiquen en 5 dimensions, tal com estan descrits en el document *Indicadors de qualitat de centre de dia per a gent gran*.

Dimensió d'atenció a la persona:

- Valoració integral:

En el moment de l'ingrés es realitza una valoració inicial de la persona i periòdicament (com a mínim una vegada a l'any) es duu a terme una valoració de seguiment. S'utilitza una escala cognitiva i dues escales funcionals.

Les valoracions, el recull d'informació (família/persona), la història de vida, les preferències i la observació i el seguiment, permeten dissenyar activitats adequades a les característiques de la persona usuària, redactar el PIAI i planificar la rehabilitació individual pertinent.

La fisioterapeuta en el moment de l'ingrés valora la persona i elabora un informe de fisioteràpia. A l'informe hi consten les dades de cada persona,

dolors que refereix, valoració de la mobilitat articular i objectius del tractament. A més es registren les sessions de rehabilitació individual realitzades a cada persona (data, tipus de tractament, evolució, incidències, etc.).

Es redacten informes psicològics de les persones usuàries a qui s'ha detectat alguna problemàtica psicològica/conductual. L'informe consta dels apartats: antecedents, formulació del cas, tècniques d'avaluació i resultats, objectius de la intervenció, descripció de la intervenció i conclusions. I es registren les intervencions dutes a terme i el resultat.

Es registren els controls d'infermeria efectuats per la responsable higienico-sanitària (en el document expedient assistencial).

PIAI (Pla Interdisciplinari d'Atenció Individualitzada).

El PIAI conté els següents apartats:

- Dades bàsiques (dades personals, detalls de la biografia, presa de decisions).
- Informació mèdica i funcional.
- Valoracions.
- Descripció de les necessitats i potencialitats observades.
- Programes i participació a les activitats.
- Detall de les intervencions a realitzar.
- Aspectes a tenir en compte (preferències, etc.).
- Data d'elaboració, vigència, data de revisió i signatures (dels professional, persones usuàries i/o famílies).

• Promoció de l'autonomia:

Programa d'activitats

Per garantir que les activitats s'adeqüen a les necessitats de les persones usuàries i compleixen els objectius previstos es duen a terme les accions que es detallen a continuació:

- Diàriament es registra la participació de la persona a les activitats terapèutiques (registre individual). I s'omple el registre de les AVD, per detallar els aspectes més assistencials (acompanyament lavabo, ...) o serveis que ha utilitzat (dutxa, menjador...).
- Des del SAIAR Bonasort es redacta el document de valoració anual dels programes terapèutics. En aquest document hi consta el tipus d'activitat, el número total de persones usuàries que se n'ha beneficiat, els/les professionals que hi han participat i el número de sessions aproximat que s'hi ha dedicat.

• Seguretat de les persones usuàries i protocols d'atenció

El SAIAR disposa de protocols que permeten regular les actuacions dels/de les professionals que hi treballen, garantint així la seguretat de les persones

usuàries. Els protocols deixen per escrit els passos necessaris a seguir per atendre correctament a les persones.

- Protocols

El SAIAR disposa dels següents protocols d'atenció/actuació:

- Contencions
- Caigudes
- Acol·lida i adaptació
- Bugaderia
- Emergència sanitària
- Higiene personal
- Menjador
- Administració de la medicació
- Prevenció de la incontinència
- Higiene personal
- Atenció a la persona amb trastorns de conducta
- Millora de la convivència
- Seguretat

Aquests protocols, es revisen un any després de ser redactats i tenen una validesa de dos anys. Es fa constar la data i la firma de les persones que han supervisat els protocols.

A més dels protocols, per tenir constància de les intervencions dutes a terme i garantir una adequada atenció a la persona es duen a terme registres. En els registres es deixa per escrit la tasca realitzada i s'identifica la persona que l'ha dut a terme.

Mensualment la Responsable Higienico-Sanitària fa els controls d'infermeria (T/A, Glicèmia, etc.) a les persones usuàries i anota els valors a l'expedient assistencial.

Els registres que es realitzen al Servei són:

- Activitats de la Vida Diària
- Seguiment de la participació a les activitats
- Administració de la medicació
- Caigudes
- Emergència sanitària
- Lesions per pressió

- Administració de la medicació:

El SAIAR Bonasort disposa d'un registre diari i individual de la medicació que s'administra a les persones usuàries que ho requereixen. Es fa constar la persona que ha preparat la medicació, la medicació prescrita i el dia i la signatura de la persona que ha administrat la medicació.

- Prevenció de la incontinència

En el registre diari de les AVD s'anota en quin moment s'ha acompanyat a la persona usuària al vàter i si s'ha fet canvi de bolquer.

D'altra banda, a nivell individual, al PIAI de cada persona usuària hi consta si la persona ha de seguir alguna pauta específica (com per exemple acompanyament al vàter, establir rutina, canvi de bolquers, higiene íntima, recordatoris, supervisió, etc.).

Dimensió relacions i aspectes ètics de l'atenció:

- Participació de les persones usuàries

- Consell assessor i de seguiment

El SAIAR promou la participació de les persones usuàries en els processos de presa de decisions a través del Consell Assessor i de Seguiment (Decret 108/1998, de 12 de maig, sobre la participació en els serveis socials).

- Satisfacció de les persones usuàries i de les famílies

Anualment es passa una enquesta de satisfacció a les persones usuàries i famílies del SAIAR. És una enquesta anònima, en format qüestionari. Permet valorar el grau de satisfacció de les persones usuàries i les seves famílies amb les activitats, serveis i atenció rebuda al SAIAR.

- Reunió amb les famílies

Anualment es realitza una reunió general amb les famílies on es donen a conèixer els resultats de la memòria tècnica de l'any, el programa d'activitats i es revisa el Reglament de Règim Interior.

- Continuïtat de l'atenció

Per garantir una adequada atenció a les persones usuàries que assisteixen al SAIAR i la seva família, el Servei té establertes coordinacions internes i externes:

- Equip interdisciplinari

Es realitza traspàs d'informació setmanal i/o reunions entre la directora i les auxiliars. En el document seguiment de les persones usuàries es deixa constància dels aspectes rellevants relatius a l'atenció de cada persona durant la seva estada al servei, el contacte amb les famílies, les incidències ocorregudes i es proposen els canvis oportuns en relació a l'atenció.

Setmanalment es duu a terme traspàs de la informació entre la directora i la responsable higienico-sanitària. I en cas que hi hagi alguna incidència o aspecte rellevant es comunica al/la professional de fisioteràpia.

- Ajuntament de Prats de Lluçanès

Al llarg de l'any es programen reunions amb l'Ajuntament de Prats de Lluçanès. Hi participa la regidora d'acció social i la directora del SAIAR (mínim 1 reunió per trimestre). Quan precisa es compta amb el suport de l'alcalde i/o la secretària.

En les reunions es tracten temes d'organització interna, aspectes administratius i s'informa del funcionament del SAIAR. Es pren nota dels temes tractats i acords.

- Centre d'Atenció Primària de Salut

Per a una correcta atenció de les persones usuàries és necessari mantenir contactes periòdics amb l'Àrea Bàsica de Salut. Es duen a terme contactes telefònics amb la treballadora social.

Els metges/ses del CAP s'encarreguen d'elaborar un informe mèdic (previ a l'ingrés) de cada persona que farà ingrés al SAIAR, i d'actualitzar-lo anualment. A l'informe hi consta les malalties actives, les al·lèrgies o contraindicacions, la medicació prescrita, el règim dietètic i les atencions sanitàries o d'infermeria, si en precisa.

- Coordinacions amb els Serveis Socials Bàsics

Des del SAIAR es realitza traspàs d'informació amb la treballadora social del municipi. Amb la finalitat de realitzar seguiment de les persones usuàries, detectar necessitats i derivar nous casos. Aquesta professional, redacta la fitxa social.

- Documentació de l'atenció de la persona

Per a la correcta atenció de les persones usuàries internes és imprescindible que el SAIAR disposi de la següent documentació:

- Informe mèdic (actualitzat anualment) i informes complementaris en cas de tenir-los com: valoració de disminució o valoració psicogeriàtrica.
- Valoració inicial i de seguiment (física, cognitiva, ...).
- PIAI.
- Registres (AVD, participació en les activitats i medicació, i si és necessari, altres registres com lesions per pressió o caigudes).
- Documentació personal i autoritzacions.
- Contracte d'ingrés.
- Fitxa social.
- Controls sanitaris periòdics (T/A, FC, etc.).
- Seguiment individual.
- Informe de fisioteràpia.
- Informe psicològic (si precisa).
- Informe dels tractaments individuals (si precisa)

Dimensió aspectes organitzatius, el SAIAR disposa dels següents indicadors:

El SAIAR té descrites les tasques que ha de realitzar cada professional, seguint els criteris establerts en els *Perfils professionals en l'àmbit dels serveis socials d'atenció a la gent gran*, elaborats pel Departament de Drets Socials.

- Formació continuada

El SAIAR disposa d'un Pla de formació per a les persones treballadores. El Pla es va renovant anualment i ofereix la possibilitat de formar-se en diferents àmbits de l'atenció a la gent gran. Té la finalitat de reforçar i adquirir nous

coneixements i també recollir les necessitats formatives o d'acreditació professional presents i futures.

- Pla actuació/contingència COVID19

El SAIAR Bonasort va elaborar un pla d'actuació i contingència per a la COVID19. És un instrument que recull les mesures de protecció i actuació del servei. I que té per objectiu regular les mesures de protecció i recomanacions, garantir la seguretat de les persones usuàries i treballadores, coneixement i ús dels equips de protecció individual (EPIs), procediment a seguir en cas d'alguna incidència relacionada amb el COVID19 i establir vies de comunicació amb l'EAP Lluçanès.

5.2- Indicadors sobre les persones usuàries.

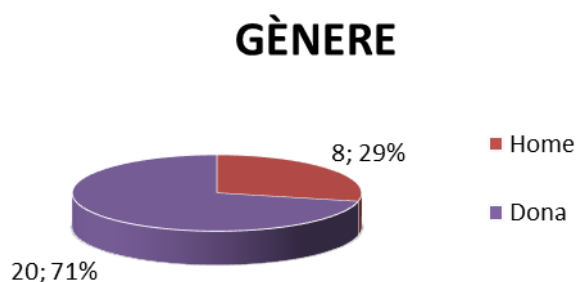
5.2.1- Característiques personals de les persones usuàries

Durant el 2022 han assistit al SAIAR 28 persones usuàries internes. Al llarg de l'any, 9 persones han cursat baixa, i 12 han fet ingrés. Els motius de les baixes han estat variats. Les causes han estat les següents: increment dels dèficits/malaltia, canvi de domicili, ingrés a residència, ingrés hospitalari, no adaptació i per decisió pròpia.

Han assistit 4 persones externes al Servei, que han fet ús de servei de menjador.

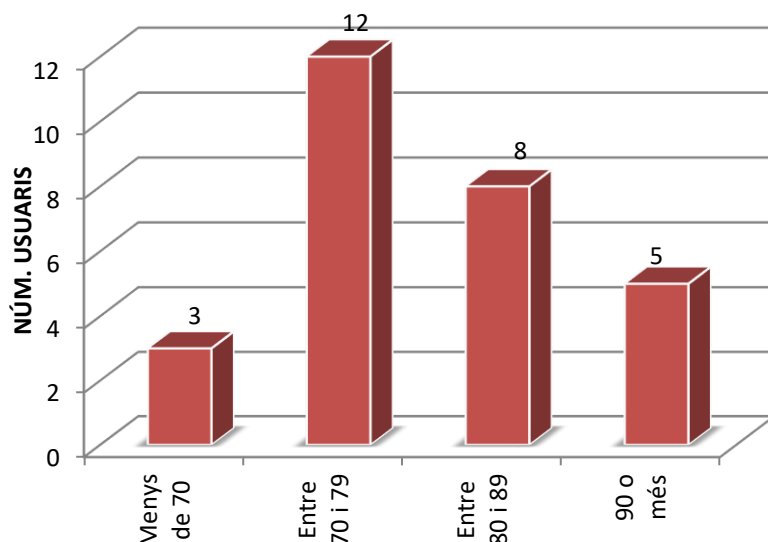
Persones usuàries internes

A continuació es detallen les principals característiques de les persones usuàries internes:



Durant el 2022 han assistit al centre 28 persones. En relació al gènere l'assistència de dones és molt superior a la dels homes. Concretament 71% dones, i 29% homes.

EDAT



Per rang d'edat, 3 persones tenien menys de 70 anys; 12 persones tenien entre 70 i 79 anys, i 8 persones tenien entre 80 i 89, i finalment 5 persones tenien 90 anys o més. La mitjana d'edat és de 79,7anys.

S'ha detectat un increment en el número de persones amb edat entre 70 i 79 anys, respecte anys anteriors.

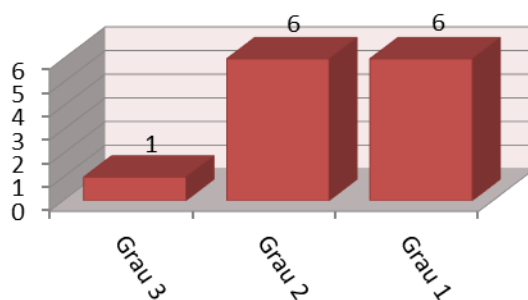
Pel que fa a la procedència de les persones usuàries, majoritàriament les persones que assisteixen al SAIAR són de Prats de Lluçanès (21 persones de Prats de Lluçanès, i 7 persones d'altres municipis).

Població	
Prats de Lluçanès	21
Sant Feliu	2
Olost	2
La Torre	1
Sant Bartomeu del Grau	1
Perafita	1

Valoració de dependència.

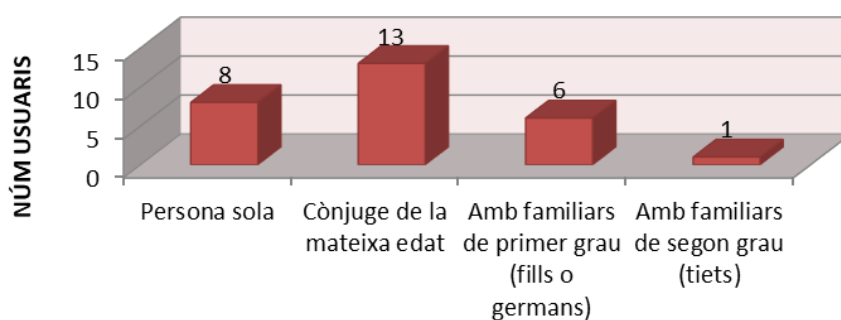
Les persones que assisteixen al SAIAR tenen valoració de dependència. Els resultats de la valoració de dependència de les persones usuàries són els següents (desembre 2022). Hi ha persones usuàries sense grau i persones en tràmit:

VALORACIÓ DE DEPENDÈNCIA



A continuació es mostra la gràfica amb el nucli de convivència:

NUCLI DE CONVIVÈNCIA



Analitzant el nucli de convivència 8 persones viuen soles, i 13 amb cònjuge de la mateixa edat. I 6 amb familiars de primer grau i una persona amb familiars de segon grau.

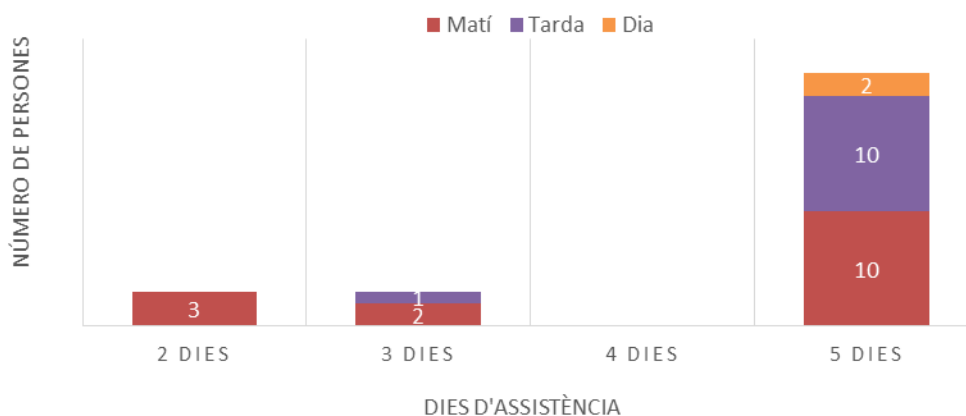
Hi ha un increment de persones que viuen amb cònjuge (fet que correlaciona amb l'increment de persones de menys de 80 anys.).

Assistència

Per donar resposta a les necessitats de famílies i persones usuàries el SAIAR Bonasort ofereix la possibilitat d'assistir-hi en diferent horari i freqüència. Matí, tarda o dia sencer i freqüència de 2 a 5 dies setmanals. També s'ofereix la possibilitat d'assistir un dia esporàdic.

A continuació es mostra la gràfica amb els resultats:

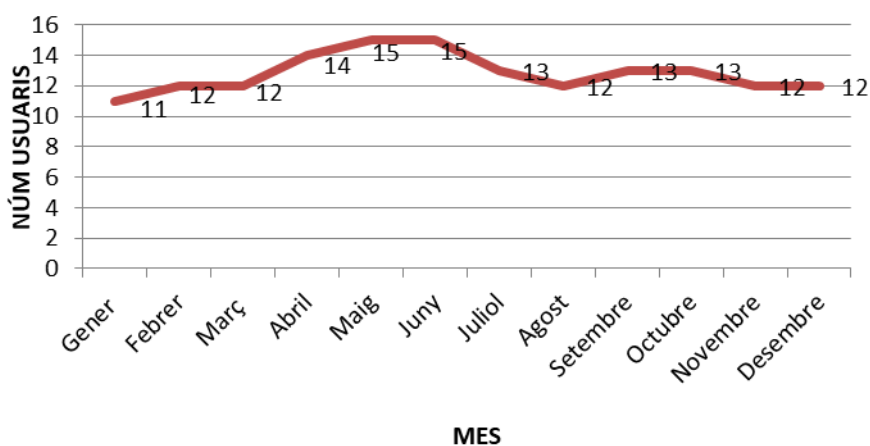
MITJANA D'ASSISTÈNCIA



A la gràfica es pot observar que la majoria de persones assisteixen 5 dies a la setmana (22 persones). I que hi ha més demanda de matí (15 persones), que de tarda (10 persones). La demanda de dia sencer és més reduïda (3).

L'assistència per mesos ha estat constant al llarg de l'any, amb un lleuger increment els mesos maig, juny i juliol. I amb una mitjana d'assistència de 12,8 persones per mes.

ASSISTÈNCIA PER MESOS



Algunes persones han deixat d'assistir temporalment al Servei per motius mèdics o personals. En aquest cas no es compta la seva assistència durant aquell mes, tot i que sí que segueix ocupant la plaça.

Els motius d'assistència al Servei són: prevenir l'aïllament i la solitud, rehabilitar i/o mantenir les funcions cognitives i descàrrega familiar. I es registra en el llibre d'assistits en el moment de l'ingrés. Els motius no són excloents entre sí.

Motiu d'assistència	
Descàrrega familiar	16

Rehabilitació ./Manteniment autonomia	24
Socialització/prevenió aïllament /millora EA	15
Per no estar sola a casa (riscos)	2

El centre compleix la funció de descàrrega familiar en 16 casos. La funció de rehabilitació i manteniment de l'autonomia en 24 casos, i la funció de socialització, millora de l'estat d'ànim i prevenió de situacions d'aïllament en 15 casos.

A continuació des detallen les mitjanes d'assistència mensual al llarg dels anys i el número total de persones ateses:

MITJANA ASSISTÈNCIA MENSUAL	
2008	14
2009	20
2010	19
2011	16,75
2012	13,2
2013	11,4
2014	12,9
2015	14,9
2016	15
2017	11,5
2018	11,3
2019	12,9
2021	11,9
2022	12,8

TOTAL USUARIS ATESES ANUALMENT			
	Inters	Externs	Totals
2008	18	3	21
2009	25	6	31
2010	26	3	29
2011	22	1	23
2012	19	1	20
2013	18	2	20
2014	20	2	22
2015	22	0	22
2016	22	0	22
2017	21	0	21
2018	21	2	23
2019	18	2	20
2021	20	0	20
2022	28	4	32

5.3- Indicadors sobre els serveis i les activitats realitzades

- **Resultats dels serveis**

Servei de menjador

El SAIAR ofereix a les persones la possibilitat d'utilitzar el servei de menjador regularment (diàriament o dia/es concrets a la setmana), o en ocasions puntuals. Els àpats són subministrats per una empresa externa (càtering) que adapta els menús a les necessitats alimentàries de les persones usuàries, tenint en compte la dieta que consta a l'informe mèdic.

Al llarg del 2022, 9 persones usuàries han fet demanda de servei de menjador. 5 d'elles amb continuïtat, i 4 de manera esporàdica (mínim 4 cops l'any). Durant el 2022 s'ha reprès el servei de menjador per a les persones usuàries externes (juny 2022). 4 persones han fet ús del servei (3 homes i 1 dona).

Servei de dutxa

No hi ha hagut cap servei de dutxa durant el 2022.

Desplaçaments

En relació a la marxa/desplaçaments (de menys de 50 metres), les persones es poden desplaçar de manera autònoma, amb bastó i/o acompanyades, amb suport de caminadors o amb cadira de rodes.

Desplaçament	
Autonom	12
Bastó i/o suport 1 persona	9
Caminador/ 2 crosses	6
Cadira	1

A la taula es pot observar que més de la meitat de les persones usuàries precisen algun tipus de suport (16 persones).

Servei de podologia

El servei el duu a terme una podòloga i s'ofereix en el moment en què hi ha demanda. 1 persona ha fet demanda del servei al llarg de l'any.

○ **Activitats per àrea d'intervenció**

Programa d'activitats

Per garantir una atenció integral i adequada a les necessitats de la persona, el SAIAR Bonasort disposa d'un programa anual d'activitats.

El programa d'activitats ofereix un conjunt ampli d'activitats d'intervenció (funcional, cognitiva, motora, emocional, psicosocial i de participació comunitària).

- Àrea d'intervenció motora;

En l'àrea d'intervenció motora es duen a terme les activitats de psicomotricitat, activitat física i rehabilitació individual de fisioteràpia.

L'objectiu de les sessions és el control del moviment, la consciència corporal, reforçar l'equilibri i la marxa per prevenir caigudes i mantenir autonomia. I treballar la orientació, la creativitat, la coordinació, la força, les funcions cognitives i potenciar la inclusió grupal.

- *Àrea d'intervenció cognitiva:*

A nivell cognitiu es realitza Psicoestimulació cognitiva, Taller de reminiscències i Teràpia d'orientació a la realitat.

La intervenció promou una millora o manteniment de les capacitats cognitives preservades, alentir el deteriorament cognitiu propi de l'envelliment normal o patològic. I també millorar l'estat d'ànim, estimular la pròpia identitat, enfortir l'autoestima i potenciar la capacitat de relacionar-se amb els demés.

- *Àrea d'intervenció funcional*

La intervenció funcional està formada per un conjunt d'activitats per mantenir i potenciar l'autonomia personal en les AVD a través de la supervisió, l'entrenament i l'establiment d'hàbits i rutines. Es treballen tant activitats bàsiques, com instrumentals.

- *Àrea d'intervenció emocional, psicosocial i de participació comunitària*

Dins l'àrea d'intervenció emocional i psicosocial s'hi troben les activitats de taller de manualitats i labors i jocs de taula, que promouen la creativitat, el lleure, la inclusió dins el grup i motiven a les persones usuàries.

Durant l'any s'ha iniciat el projecte CulturaMENT. Una activitat d'expressió i moviment per ajudar a millorar la salut mental de la gent gran i enfortir els vincles amb els familiars i persones que en tenen cura,

En el quadre que s'adjunta a continuació es detalla el tipus d'activitat, la freqüència, número de participants i professionals.

ACTIVITAT TERAPÈUTICA	Núm. participants 2022	Professionals implicats	Freqüència (per cada grup)
Psicomotricitat i Activitat Física	26	Personal atenció directa, fisioterapeuta	Diària
Psicoestimulació cognitiva	26	Personal atenció directa	Diària
Taller de reminiscència	22	Personal atenció directa	3 cops per setmana
Taller de manualitats i labors	19	Personal atenció directa	3-4 activitats per setmana, també gr. reduït
Jocs de taula	22	Personal atenció directa	1-2 activitats per setmana, també gr. reduït
Intervencions en grup reduït	14	Personal atenció directa	5 intervencions per setmana
Activitats de participació comunitària	20	Personal atenció directa / directora	1 activitat mensual (subjecte a situació del COVID19)
Rehabilitació individual	24	Fisioterapeuta	6h/setmana

Les activitats de participació comunitària (trobades amb altres col·lectius, activitats intergeneracionals, ...) s'han anat incorporant gradualment, en funció de la situació del COVID19.

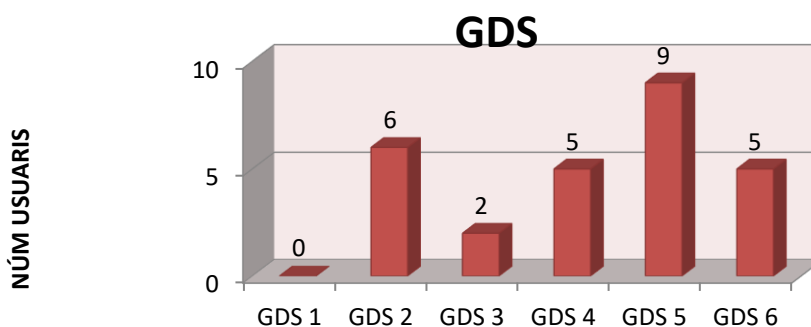
En el moment de l'ingrés i/o anualment es duu a terme una valoració de la persona usuària. Es passa l'índex de Barthel i el de Lawton, que permeten valorar les Activitats de Vida Diària bàsiques i instrumentals i es determina el valor de l'escala de deteriorament global.

Sempre que sigui possible s'utilitza el test Mini-examen cognoscitiu per la valoració cognitiva.

Les dades obtingudes en les proves, l'observació directa, el recull de la informació de l'entrevista i el recull de la informació de la història de vida s'utilitzen per elaborar el Pla de treball de cada persona usuària.

A continuació es mostra el quadre, on hi ha els nivells de l'escala GDS (de deteriorament global).

ESCALA DE DETERIORAMENT GLOBAL (GDS)	
GDS 1	No hi ha deteriorament cognitiu
GDS 2	Deteriorament cognitiu molt lleu
GDS 3	Deteriorament cognitiu lleu
GDS 4	Deteriorament cognitiu moderat/Demència lleu
GDS 5	Deteriorament cognitiu moderadament greu/ Demència moderada
GDS 6	Deteriorament cognitiu greu/Demència moderadament greu
GDS 7	Deteriorament cognitiu sever/Demència greu



Segons l'escala GDS, 6 persones usuàries se situen en el nivell GDS2, on el deteriorament cognitiu és molt lleu i/o pèrdues associades a l'edat. En el nivell GDS3, 2 persones. En GDS 4 hi ha 5 persones. 9 persones estan en el nivell en el qual el deteriorament cognitiu és moderadament greu/demència moderada (GDS5) i 5 casos es troben en una fase més avançada, de deteriorament cognitiu greu (GDS6).

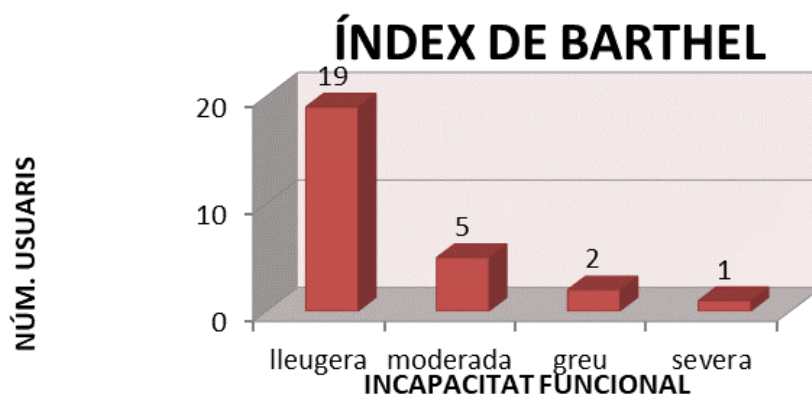
De puntuació mitjana de totes les persones usuàries al llarg de l'any, s'obté el valor de 4,18 (valor molt similar al 2021).

Per valorar el grau de funcionalitat de les persones usuàries s'utilitza l'Índex de Barthel. Que valora el nivell d'independència de la persona respecte a la

realització d'Activitats de la Vida Diària. Es classifica segons el grau d'incapacitat funcional:

Incapacitat funcional	
Severa	< 45 punts
Greu	45 - 59 punts
Moderada	60 - 80 punts
Lleugera	80 - 100 punts

La gràfica que hi ha a continuació mostra els resultats obtinguts en la valoració efectuada al llarg de l'any:



La incapacitat funcional de les persones que al llarg del 2022 han assistit al SAIAR és la següent: 19 persones incapacitat funcional lleugera, 5 moderada, i 2 greu i 1 severa (una persona no valorada per no ser adaptació).

Seguiment de l'evolució de les persones usuàries.

Per fer seguiment de l'evolució de les persones usuàries, en el quadre resum que hi ha a continuació es detallen les mitjanes de la puntuació obtinguda en diferents escales.

Índex de Barthel	82,4
Índex Lawton Brody	1,29
MEC	20,4*
GDS	4,18

*Perfils més dependents o amb afectació de conducta, dèficits cognitius moderats/greus no es va poder fer la valoració

Atenció sanitària

Durant el 2022 la responsable higienico-sanitària ha realitzat controls de tensió arterial a les 21 persones que han assistit al servei fins el mes de juliol. Els valors s'anoten a l'expedient assistencial.

S'ha administrat la vacuna antigripal (15 persones), i la dosi de reforç de la COVID19 (16 persones).

Atenció a les famílies.

La família realitza un paper important en la qualitat de vida de la persona usuària. Té la capacitat de facilitar el procés d'adaptació de la persona a la situació de dependència, pot fomentar l'autonomia personal, social i funcional i promoure el manteniment de la salut i un entorn adequat.

Els motius principals de la intervenció amb les famílies han estat: parlar dels canvis o noves necessitats de la persona usuària, suggerir la possibilitat d'utilitzar altres recursos o prestacions, tramitar la baixa del SAIAR, valorar l'adaptació de la persona en el moment de l'ingrés o canvi d'horari, valorar la sobrecàrrega del cuidador/a, derivació a Serveis Socials o al CAP, recull i traspàs d'informació sobre el PIAI.

S'anoten les reunions, trucades i contactes puntuals amb les famílies al document de seguiment mensual.

Al SAIAR Bonasort es va dur a terme un Curs de formació i suport emocional per a persona cuidadores no professionals. Van ser un total de 10 sessions, de 1,5h de durada (del 14 de setembre al 23 de novembre 2022). El curs va consistir en un espai de relació, suport psicològic i ajuda mútua entre persones cuidadores no professionals, combinat amb sessions formatives. I va anar a càrrec de referent de benestar emocional (RBEC) i treballadora social de l'EAP Lluçanès, amb la col·laboració d'altres professionals (nutricionista, infermera i metge de família) i la fisioterapeuta del SAIAR Bonasort.

Van participar-hi 11 persones cuidadores, de les quals 5 eren familiars/cuidadores de persones usuàries del SAIAR.

El curs va tenir una mitjana d'assistència de 8,4 persones /dia.

6.- Avaluació de la satisfacció, queixes, incidències, suggeriments, felicitacions, reclamacions, etc.

- **Gestió de les queixes, suggeriments i enquestes de satisfacció**

El SAIAR disposa d'una bústia de suggeriments i fulls de reclamació per a les persones usuàries i les seves famílies i d'un document de gestió de les queixes i suggeriments perquè quedi constància de la recepció, seguiment i resolució de les reclamacions i suggeriments que s'han rebut.

Al llarg del 2022 no s'ha rebut cap suggeriment/reclamació formal.

- **Reunió anual amb les famílies**

Durant el 2022 es va convocar a les famílies de les persones usuàries a dues reunions (17/05/2022 i 29/11/2022).

A la reunió del 17/05/2022 es van tractar els següents temes: activitats, places actuals, situació actual en relació a COVID19, preus, resultats memòria tècnica 2021, resultats de l'enquesta de satisfacció 2021, PIAI, propostes pel 2022, curs de formació i suport per a cuidadors no professionals, calendari i recull de propostes.

Van participar-hi 12 persones, de 10 famílies (de 20 possibles).

A la segona reunió, el 29/11/2022, es van tractar els següents temes: horaris i taxes 2023, PIAIs, serveis, personal, sistemes de participació, activitats comunitàries, propostes pel 2023 i recull de suggeriments.

A la reunió van participar-hi 8 persones, de 7 famílies (de les 19 possibles).

- **Consell assessor i de seguiment**

Tal com indica el Decret 108/1998, de 12 de maig sobre la participació en els serveis socials, el SAIAR ha de disposar d'un *Consell Assessor i de Seguiment*, que és l'encarregat de vetllar pel correcte funcionament del Servei. Aquesta Comissió es reuneix anualment i en ella es coneix la programació de les activitats, el Reglament de Règim Interior, la Memòria anual i l'estat econòmic del servei. El Consell Assessor està constituït per dos representats dels usuaris/es, del personal que treballa al SAIAR i de l'entitat titular i/o l'entitat que subvenciona el servei.

La reunió va tenir lloc el dia 18 de maig del 2022. Hi van assistir 2 persones usuàries, l'alcalde i la regidora d'acció social, i la directora tècnica. La directora és qui va preparar, conduir la reunió i redactar l'acta. L'acta és pública, i la poden consultar totes les persones que hi estiguin interessades.

- **Enquestes de satisfacció**

Durant els mesos de novembre/desembre es van repartir les enquestes de satisfacció a les 19 famílies que assistien al SAIAR. I també es va informar a les famílies que van cursar baixa per si volien respondre l'enquesta.

16 famílies varen retornar l'enquesta contestada.

Les persones usuàries i famílies expressen el seu grau de satisfacció en relació a les instal·lacions, serveis, activitats, suport a les persones cuidadores, personal, funcionalitat i valoració general. S'utilitza una escala tipus Likert de 5 punts, per mesurar el grau de satisfacció (des de molt insatisfet a molt satisfet). Hi ha també algunes qüestions obertes on les persones expressen la seva opinió o proposen millores.

A continuació es detallen els aspectes més rellevants obtinguts en el buidatge i anàlisi de les enquestes:

En el primer apartat es valoren les instal·lacions, l'accés, els horaris i el funcionament. I s'obtenen els següents resultats:

	Molt insatisfet	Insatisfet	Neutre/indecis	Satisfet	Molt satisfet
Instal·lacions				11	5
Accés al centre		2		8	5
Horaris				9	6

Com a propostes de millora, hi ha l'ampliació d'horaris, millora de la rampa d'accés, disposar de més aparcament i milloren en el pati i cancell d'accés al Centre.

- Preus:

Els resultats obtinguts demostren que 15 de les 16 famílies/usuaris estan d'acord o molt d'acord amb els preus estables. I 1 persona hi està en desacord.

- Serveis:

Totes les famílies valoren com a important o molt important disposar dels servei de infermeria i fisioteràpia. En un cas es fa demanda de més hores de fisioteràpia.

Pel que fa a la importància del servei de dutxa, és tracta d'un servei important o molt important per 11 famílies. En 3 casos ha estat valorat com a neutre-indecís.

Dels servei de menjador una persona està insatisfeta amb el servei, 1 indecisa, 4 satisfetes i 3 molt satisfetes.

Pel que fa al servei de podologia, 3 persones neutre/indecís, i 3 persones molt satisfetes.

En el cas dels serveis de podologia i menjador únicament els havien de valorar les persones que n'havien fet ús.

- Activitats i tallers:

La valoració de les activitats realitzades durant el 2022 és la següent:

	Molt insatisfet	Insatisfet	Neutre/indecis	Satisfet	Molt satisfet	NC
Activitats terapèutiques				10	5	1
Celebracions i lleure			1	11	4	1
Activitats grup reduït				10	4	2
Activitats infants			1	9	4	2
Activitats residència			1	9	3	3
Sortides				9	3	4

- Personal:

Les valoracions de l'equip de professionals han obtingut puntuacions positives. La majoria de les puntuacions se situen en molt satisfet (entre 10 i 12 de les respostes).

	Molt insatisfet	Insatisfet	Neutre/indecis	Satisfet	Molt satisfet	NC
Tracte i actitud			1	4	11	
Empatia			1	2	12	1
Competència tècnica			2	3	10	1
Atenció necessitats			1	3	12	

- Suport a les persones cuidadores

Durant els mesos de setembre-novembre es va dur a terme un curs de formació i suport emocional adreçat a persones cuidadores no professionals. Es

demana a les persones que valorin la importància de dur a terme aquesta formació; per les 14 famílies que responen la pregunta, el curs és important (6) o molt important (8)

- Funcionalitat:

És importat saber en quin grau el SAIAR compleix la funció prevista.

Es demana que puntuïn entre 0 (gens) i 10 (molt), amb quin grau el centre compleix la funció prevista.

	0	1	2	3	4	5	6	7	8	9	10
grau compleix funció prevista								1	2	7	6

Els resultats demostren que el centre compleix la funció prevista amb un elevat grau. La puntuació se situa entre 7 i 10.

A la qüestió sobre què aporta a la persona usuària el fet d'assistir al centre l'aspecte més puntuat per les famílies és el fet que fa activitats al centre que a casa no faria i/o que fa més activitats que a casa (4).

- Valoració global

En la valoració global totes les puntuacions se situen en 7 o més. I la majoria, entre 9 i 10 punts.

	0	1	2	3	4	5	6	7	8	9	10
grau satisfacció amb centre								1	2	5	8

De mitjana, s'obté una puntuació de 9,25.

Valoració CulturaMENT

Durant el mes de novembre del 2022 es va dur a terme el projecte CulturaMENT. Un taller d'expressió i moviment adreçat a persones grans i els seus familiars i/o cuidadors, per millorar la salut mental i crear i enfortir vincles. Es va impartir al Centre de dia (SAIAR) Bonasort i va estar coordinat per l'EMAL. Una vegada finalitzat el taller es va passar una enquesta de satisfacció anònima a cada grup participant, per fer una valoració de l'activitat. La breu enquesta permetia valorar les sessions (durada, número de sessions, dates en què s'han fet, espai, activitats i talleristes que han desenvolupat les activitats) i comentar aspectes que consideressin d'interès.

En el projecte hi varen participar 14 persones (entre persones usuàries i familiars). Es van entregar un total de 7 enquestes (una a cada parella). D'aquestes, 6 famílies retornen l'enquesta contestada i la dipositen a la bústia.

Els resultats es mostren a la taula següent:

	Molt malament	Regular	Neutre/indecís	Bé	Molt bé
Durada sessions				4	2
Número de sessions (3 dies)		2		3	1
Dies de les sessions (divendres)			1	3	2
Mes de les sessions (novembre)				4	2
Espai(local				3	3
Activitats fetes durant les sessions				1	5
Talleristes				1	5

Les dues enquestes que han valorat el número de sessions com a regular, han especificat que volien destacar:

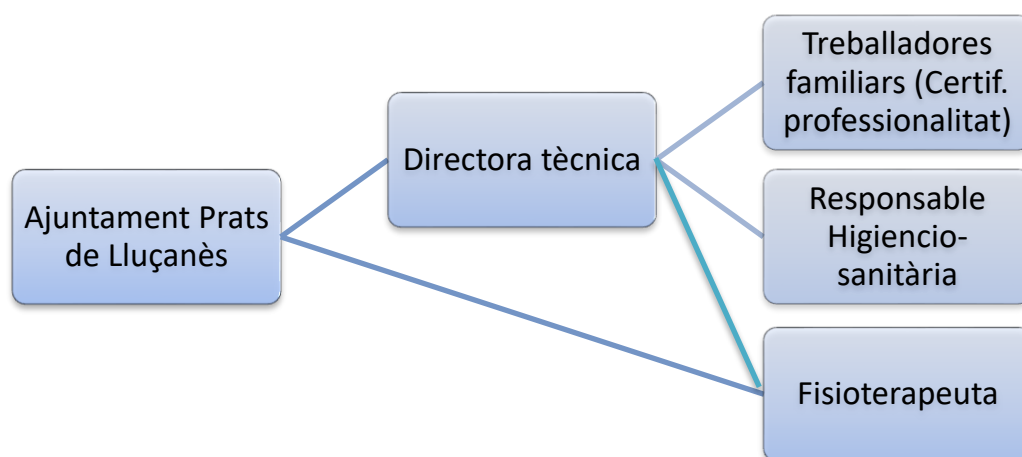
- Faria falta més número de sessions (mínim 2 mesos)
- Alguna sessió més hauria estat molt bé.

- **Normes ètico-professionals**

El Servei té definides unes normes ètico-professionals per regular la conducta professional (document normes ètico-professionals). Aquestes normes han de servir de guia en les actuacions tant individuals com col·lectives del personal. Recull també els drets i deures de les persones usuàries i professionals.

7.- Gestió del servei: Organització, estructura i personal adscrit al servei

L'organigrama de funcionament del SAIAR Bonasort és el següent:



L'equip de treballadores del SAIAR està format per un equip multidisciplinari integrat per:

- o Directora (37.5h/setmanals)
- o Fisioterapeuta (6h/setmanals). Professional extern.
- o Responsable Higienico-Sanitària (1h/setmanal)
- o Treballadores familiars (30 i 35h/setmanals).

I les funcions professionals són:

Direcció tècnica/psicologia

- Planificar, dirigir, supervisar i avaluar els serveis i activitats del SAIAR.
- Elaborar, fer seguiment i actualitzar el Pla Interdisciplinari d'Atenció Individual de cada persona usuària.
- Redactar, consensuar i vetllar per la correcta aplicació del Reglament de Règim Interior.
- Promoure la seguretat i higiene en el treball.
- Realitzar la coordinació i seguiment dels professionals del SAIAR.
- Gestió dels conflictes i incidències que es produeixin al centre.
- Coordinar-se amb altres recursos socio-sanitaris del territori.
- Valoració en el moment d'ingrés i seguiment.
- Redactar informes psicològics i intervenció psicològica individual.
- Determinar els objectius terapèutics, elaborar i avaluar els programes de psicoestimulació cognitiva tant individuals com grupals.
- Participar en el procés de selecció de personal.
- Elaborar i aplicar els protocols necessaris per una correcta atenció de les persones usuàries.
- Coordinar i executar el programa de voluntariat.
- Avaluar el grau de satisfacció de les persones usuàries i familiars.
- Elaborar la memòria anual i el programa d'activitats.
- Planificar i coordinar els tallers de foment de l'autonomia i les activitats de l'Espai social.
- Col·laboració i coordinació amb la resta de professionals de l'equip.

Fisioteràpia

- Avaluar l'estat funcional i físic de cada persona en el moment de l'ingrés.
- Redactar l'informe de fisioteràpia.
- Planificar i executar els programes de rehabilitació de fisioteràpia, tant a nivell individual com grupal.
- Elaborar i aplicar els protocols necessaris per una correcta atenció de les persones usuàries, en l'atenció físico-motora.
- Col·laboració i coordinació amb la resta de professionals de l'equip.

Responsable Higienico-sanitària.

- Supervisar els menús.
- Organitzar i preparar la medicació.
- Actualitzar els informes mèdics i les dades de l'expedient assistencial.
- Vetllar perquè es donin unes bones condicions higièniques en l'establiment, i en les persones.
- Dur a terme les cures que precisin les persones usuàries.
- Supervisar el material sanitari existent al centre.
- Elaborar i aplicar els protocols sanitaris necessaris per una correcta atenció de les persones.
- Col·laboració i coordinació amb la resta de professionals de l'equip.

Treballadores familiars (amb certificat professionalitat atenció sociosanitària a persones dependents en institució social)

- Executar les activitats terapèutiques dirigides de psicoestimulació cognitiva, psicomotricitat, ergoteràpia, sortides, taller de cuina, etc. I recollir informació de la Història de vida.
- Realitzar les activitats bàsiques d'higiene i funcionals (dutxa, canvi de bolquers, desplaçaments, canvis posturals, etc.) de les persones usuàries. Control de la incontinència d'esfínters.
- Servei de menjador (distribució dels àpats, adaptar dietes, fomentar hàbits alimentaris saludables, recollida i neteja del menjador).
- Administrar la medicació
- Omplir els registres pertinents
- Control i petició de material de tallers, menjador i higiene.
- Comunicar les incidències i símptomes que afectin a la persona usuària i que puguin tenir importància per a la resta de professionals de l'equip o puguin servir per millorar l'atenció a les persones.
- Estimular la comunicació, potenciar les relacions socials entre les persones usuàries i fomentar una adequada convivència.
- Vetllar per una adequada adaptació de les persones usuàries al servei, en col·laboració amb la resta de l'equip.
- Col·laboració i coordinació amb la resta de professionals de l'equip.

8.- Anàlisi dels resultats econòmics en relació amb els serveis prestats

L'Ajuntament de Prats de Lluçanès és l'encarregat de la gestió econòmica i administrativa del centre de serveis.

- Despeses

En l'apartat de despeses es detallen les despeses que ha tingut el SAIAR durant el 2022.

A la taula es mostren les despeses de personal directe. Concretament la directora, les dues treballadores familiars i la responsable higienico-sanitària i la persona de suplències a l'estiu.

El personal indirecte, correspon al servei de neteja i al personal tècnic de l'Ajuntament que realitza les tasques administratives del SAIAR.

CAPÍTOL 1: Despeses de personal
Despeses personal directe

	TOTAL
Directora sou brut	27.679,76 €
Directora seguretat social	9.065,17 €
TF1 sou brut	16.174,91 €
TF1 seguretat social	5.294,74 €
TF2 sou brut	18.794,34 €
TF2 seguretat social	6.155,05 €
R H-S sou brut	1.303,61 €
R H-S seguretat social	421,64 €
SUB sou brut	5.249,31 €
SUB Seguretat social	1.557,30 €
	91.695,83 €

TF1 : M.Gleva
 TF2: Lurdes Vila
 RHS: Lurdes Roca
 SUB: Jordi Chas

Despeses personal indirecte

	SOU TOTAL	SS	TOTAL	%
Neteja 30%	18.971,66 €	6.344,45 €	25.316,11 €	7.594,83 €
Administració Ajuntament 5% (Montse)	22.451,94 €	7.047,26 €	29.499,20 €	1.474,96 €
				9.069,79 €

En el capítol 2 es detallen les despeses de manteniment de l'equipament, mobiliari i estris, subministres, comunicació, despeses diverses i treball d'altres empreses. En aquest apartat s'hi inclou la dedicació del/la professional de fisioteràpia i el cost del càtering que serveix els menús, i de la cooperativa Cuidem Lluçanès.

CAPÍTOL 2: Despesa corrent

231,212	Acció social. Manteniment	978,82 €
231,215	Acció social. Mobiliari i estris	218,95 €
231,220	Acció social. Material oficina	161,30 €
231,221	Acció social. Subministres	6.039,53 €
231,222	Acció social. Comunicació	1.704,33 €
231,226	Acció social. Despeses div.	1.035,78 €
231,227	Acció social. Treball altres emp.	10.321,91 €
		20.460,62 €
TOTAL DESPESES		121.226,24 €

El cost total de la despesa és de :

TOTAL DESPESES	121.226,24 €
-----------------------	---------------------

- **Ingressos**

Per calcular els ingressos s'ha realitzat la suma de les aportacions efectuades per les persones usuàries i l'aportació que ha efectuat la Generalitat.

INGRESSOS

Aportació usuaris (Gener - Desembre)	20.027,10 €
Preus públics serveis assistencials	
Aportació Generalitat	89.559,96 €

El cost total dels ingressos és de :

TOTAL INGRESSOS	109.587,06 €
------------------------	---------------------

La diferència entre els ingressos i la despesa és el següent:

INGRESSOS-DESPESES	-11.639,18 €
--------------------	--------------

9.- Conclusions, propostes i objectius de millora

Com a millores, a partir del 2023 s'amplia l'horari d'obertura del Centre de dia. El nou horari serà de 8 del matí a 8 del vespre.

Per cobrir aquests horaris, s'amplia la jornada de les treballadores d'atenció directa, passant ambdues a jornada completa.

Com a canvi respecte al personal també es reforça l'atenció directa, amb un/a professionals a jornada parcial per complir amb les ràtios d'atenció a les persones usuàries (1/8).

I també s'ofereixen els àpats d'esmorzar a mig matí i berenar (àpats saludables: làctics, fruita, pa, etc.) com a serveis inclosos del SAIAR.

El servei de fisioteràpia passa de 5-6 a 8 hores setmanals, a partir del gener del 2023. Per millorar l'atenció que s'ofereix a les persones usuàries i podent així efectuar una intervenció individualitzada més àmplia a totes les persones usuàries.

En el cas la responsable higienico-sanitària, que es va jubilar a l'estiu, durant el 2022 es va convocar la plaça. I se segueix treballant per aconseguir aquesta professional. En aquest cas, passarà de fer 1h a 3h/setmanals. Ja que és un requisit del servei.

Per ajustar més les places a la situació real de les persones usuàries, el pagament de les places s'ajusta en funció del número de dies que assisteix la persona usuària, és a dir, preu proporcional a la plaça (per exemple si ve 2 dies, pagarà per aquesta fracció de plaça).

Pel que fa als preus, s'incrementen les quotes (15%), justificades per la incorporació de les millores que s'acaben d'esmentar.

El suport a les persones cuidadores és un dels aspectes importants de l'atenció a les persones, per aquest motiu durant el 2022 es va dur a terme el curs de formació i suport emocional per a persones cuidadores. És important destacar que el curs assoleix una assistència constant i bona valoració per part de les persones participants.

Pel que fa a l'enquesta de satisfacció que es va passar a les persones usuàries i famílies a finals d'any, les puntuacions majoritàriament són positives i es mantenen els resultats obtinguts els anys anteriors. Cosa que és rellevant i demostra l'acceptació i consolidació del servei.

La majoria de persones estan satisfetes de les instal·lacions del Centre. Les propostes de millora fan referència a l'accés i espais exteriors del centre (millora del pati i cancell (porta accés), disposar d'un aparcament reservat per centre de dia i persones amb mobilitat reduïda o millorar la rampa d'accés. Aspectes que es valoraran a nivell tècnic/polític.

Una altra família ha parlat que estaria bé que el centre oferís horaris més amplis; en aquest aspecte informar que a partir del 2023 s'han ampliat els horaris d'atenció. Essent l'horari d'obertura del centre de 8 del matí a 8 del vespre.

Pel que fa a la valoració de les activitats, les famílies estan satisfetes amb les activitats del Centre (les puntuacions neutre indecís són molt escasses i no hi ha puntuacions negatives).

Pel que fa al personal, les puntuacions sobre el grau de satisfacció amb l'equip professional segueixen essent positives, la majoria de puntuacions se situen entre satisfet i molt satisfet, predominant aquestes últimes.

De mitjana, la satisfacció de les persones amb el servei és de 9,25, lleugerament superior a la de l'any anterior. Una puntuació molt positiva, que demostra la satisfacció de les persones amb el servei.

Una família comenta que no es fan activitats en el grup de tarda. Respecte a aquesta afirmació, comentar que la possibilitat de fer activitats amb altres col·lectius com les escoles o la residència a la tarda és més complicat (degut a horaris d'escoles, volum de professionals, etc.) i es treballarà per fomentar la participació de les persones del grup de tarda en aquestes activitats de matí, així com buscar altres alternatives (com podria ser incrementar la seva participació a les activitats o celebracions de l'Espai Social de la gent gran).

Es recull el comentari d'una família que informa que el fet que el centre de dia tanqui (per exemple un pont) és un inconvenient i capgira la rutina de la persona usuària.

Respecte del COVID19, durant aquest 2022 s'ha anat recuperant gradualment les activitats. Seguint, de moment, amb l'ús de la mascareta i fent seguiment per prevenir l'aparició de nous brots.

Al llarg de l'any, s'ha anat recuperant activitats i funcionament dels grups, degut a la flexibilització de les mesures per prevenir la COVID19. Per exemple, durant 2022, els darrers mesos, ha estat possible reiniciar les activitats amb l'escola bressol. Projecte que tindrà continuïtat, amb un intercanvi mensual. I també ha permès fer 2 trobades amb la residència.

L'Ajuntament de Prats de Lluçanès, durant la tardor ha dut a terme, el projecte CulturaMENT; que ha tingut molt bona acollida entre les persones usuàries i els seus cuidadors. I està prevista una continuïtat i ampliació (més sessions) l'any vinent.

El 2023 s'inicia projecte de col·laboració amb escola Lluçanès. Amb la finalitat de realitzar activitats amb continuïtat, que reforcin la implicació dels dos col·lectius (infants i persones usuàries) i siguin significatives. I també es parla amb l'escola FEDAC-Prats per iniciar un altre projecte.

Hi ha la voluntat de començar un taller de musicoteràpia durant els propers mesos, ja que la música és un element terapèutic molt potent, i resultarà beneficiós per a les persones usuàries del Centre. També ens ho reforça la demanda per part de familiars en la reunió anal o en les enquestes.

La línia de futur és seguir treballant en grups reduïts. També individualment, per anar duent a terme activitats variades, significatives i que s'ajuntin més als interessos de les persones usuàries. Per anar treballant cap a un model cada vegada més centrat en la persona, amb activitats que promoguin la implicació i motivació de les persones usuàries. Així com recollir informació de la Història de Vida. I continuar treballant per donar a conèixer i fomentar la participació de les persones i famílies en el pla de treball individual.