

PROGRAMACIÓ GENERAL ANUAL

2023–2024

ESCOLA BRESSOL LA PITOTA

PRATS DE LLUÇANÈS



## 1. INTRODUCCIÓ

La programació general anual és un document a través del qual l'equip educatiu fa arribar a les famílies els objectius principals que es desenvoluparan durant el curs, tenint en compte les necessitats educatives, culturals i socials d'aquesta etapa. Alhora, es contemplen els trets característics més significatius del projecte educatiu de l'escola que els quals faciliten i delimiten el plantejament dels objectius en base a aquests trets.

L'escola bressol "La Pitota" de Prats de Lluçanès és defineix com una escola catalana, oberta i inclusiva. Seguim una pedagogia de treball centrada en l'infant: participativa, activa i constructivista. L'infant és el protagonista del seu propi aprenentatge, per tant partim de l'aprenentatge significatiu i del seu propi interès.

Respectem i atenem les necessitats educatives, físiques i emocionals de cada infant. El concepte clau és el respecte per l'autonomia i la llibertat d'elecció, afavorint que els infants tinguin temps per descobrir i conèixer allò que els resulti interessant de forma lliure.

L'escola bressol treballa a partir de la filosofia educativa de les escoles de Reggio Emilia, fundades pel pedagog italià Loris Malaguzzi.

El paper de l'equip educatiu és construir un vincle emocional segur vers l'infant per què desenvolupi el seu potencial. Això només és possible si l'infant es sent respectat, acollit i estimat en tot moment. Considerem que els infants no aprenen per una relació causa-efecte, ni per ensenyament directe de l'adult, sinó que es producte de les activitats que realitza i dels recursos propis que utilitza, per tant el mèrit és únicament seu.

## 1.1. Graella de Planificació anual

### TAULA RESUM DE LA PGA

PERÍODE	BLOC TEMÀTIC	CONTINGUT DE CADA BLOC	FESTES POPULARS	SORTIDES	DATES RELLEVANTS
SETEMBRE	Acollida i procés de familiarització	Acollir i crear vincle entre famílies, escola i infants Conèixer els espais i materials de l'aula i de l'escola Introduir el treball dels hàbits i rutines diaris.			Reunió inicial amb les famílies. 18/07 a les 18:00
OCTUBRE I NOVENBRE	La tardor	Ampliar el coneixement dels diversos espais de l'escola més enllà dels seus espai de referència.  Sortides a l'entorn proper observant els canvis físics en la natura degut al canvi d'estació. Descoberta sensorial de l'entorn basat en la manipulació, exploració i experimentació. Exploració i experimentació lliure de materials relacionats amb l'estació, aliments i collites significatives...	Castanyada (27 d'octubre)  Sta. Cecília (22 novembre)  Setmana de 20 al 24 propostes musicals	Conèixer l'entorn proper a l'escola  Recollir fulles i observar canvis de la tardor	Drets dels infants (20N)  Dia contra la violència masclista (25N)
DESEMBRE, GENER I FEBRER	L'hivern	Treball de la cultura popular i les tradicions del poble a partir de les festes i el folklore.  Sortides a l'entorn proper observant els canvis físics en la natura degut al canvi d'estació.  Exploració i experimentació lliure de materials relacionats amb l'estació, aliments i collites significatives...	Fem cagar el tió 20/12 a les 17:00  St. Vicenç (22 de gener)  Dijous Llarder  Carnestoltes	Carrers engalanats per Nadal  Visitem els gegants i els fem ballar  Esmorzar botifarra d'ou al jardí  Observem les gebrades i els canvis en l'entorn	Esmorzar de tancament 1r T 20/12 Cantada de nades a l'escola 18/12 FEDAC Visitem els gegants i els fem ballar (18/1)  Dijous Llarder 8/2  Ens visiten els bastoners del poble 16/02
MARÇ, ABRIL I MAIG	La primavera	La Pasqua sense connotacions religioses, entenent el concepte com allò que marca el pas entre hivern i primavera (el solstici)  Aspectes relacionats amb la literatura infantil i la tradició popular des d'una mirada coeducativa.  Exploració i experimentació lliure de materials relacionats amb l'estació, aliments i collites significatives...	Sant Jordi Divendres 21/04 proposta cultural i literària	Parades de llibres i roses pel poble  Coneixem llocs emblemàtics del poble (font del Xambó, les 3 Fonts i el Safareig)	Xerrada acompanyar el moment de deixar el bolquer 13/3  Sessió musical FEDAC 20/3  Jornades de treball amb les famílies 13/04 de 10:00 a 13:00  Sessió psicomotricitat FEDAC 8/5 Cafè pedagògic (6/5)  <b>PORTES OBERTES 06/05</b>
JUNY I JULIOL	L'estiu	Aspectes relacionats amb la festa major i les tradicions populars.  Activitats d'experimentació amb l'aigua com a protagonista principal (transvasaments, experimentació, circuit d'aigua...)  Exploració i experimentació lliure de materials relacionats amb l'estació, aliments i collites significatives...	Sant Joan i els Elois	Sortim a veure els carreters 20/6  Visitem les escoles del poble Escola Lluçanès FEDAC  Anem a la piscina	Visita dels carreters 20/6  Nit a la Pitota (12/7)  Festa final de curs (19/7 de juliol) L'organitza l'AFA

## 2. ÀREES DE GESTIÓ

### 2.1. ÀREA ORGANITZATIVA

#### 2.1.1. Calendari i horari del curs

SETEMBRE	De l'1 al 5 de setembre 6 de setembre	ESCOLA TANCADA: ACTIVITAT DEL PROFESSORAT  INICI DE CURS
OCTUBRE	12 i 13 d'octubre	HISPANITAT LLIURE ELECCIÓ
NOVEMBRE	1 de novembre	TOTS SANTS
DESEMBRE i GENER	Del 6 al 8 de desembre (ambdós inclosos)  Del 21 de desembre al 5 de gener (ambdós inclosos)  22 i 23 de gener	LA CONSTITUCIÓ LLIURE ELECCIÓ LA PURÍSSIMA  VACANCES DE NADAL  FESTA MAJOR D'HIVERN LLIURE ELECCIÓ
FEBRER	12 de febrer	LLIURE ELECCIÓ (DILLUNS DE CARNAVAL)
MARÇ i ABRIL	Del 25 de març a l'1 d'abril (ambdós inclosos)	VACANCES DE SETMANA SANTA
MAIG	1 de maig	DIA DEL TREBALLADOR
JUNY	24 i 25 juny	SANT JOAN FESTA MAJOR D'ESTIU
JULIOL	De l'1 al 19 de juliol  Del 22 al 31 de juliol	JORNADA MATINAL 8-15 h  ESCOLA TANCADA: ACTIVITAT DEL PROFESSORAT

## TRAGINERS I TRAGINERES, GRALLERS I GRALLERES, GEGANTERS I GEGANTERES

Acollida matí (8:00 a 8:45).

Escolarització mitja jornada: 8:45 a 12:00 (sense dinar).

- L'entrada és entre 8:45 i les 9:30 i la sortida entre 11:45 a les 12:00h.

Escolarització mitja jornada: 8:45 a 13:00 (dinar inclòs).

- L'entrada és entre 8:45 i les 9:30 i la sortida entre 12:45 i les 13:00h.

Escolarització jornada completa: 8:45 a 12:00 – 15:00 a 17:00 (sense dinar).

- L'entrada és entre les 8:45 i les 9:30 i entre les 14:45 i les 15:30h. La sortida entre les 16:30 i les 17:00h.

Escolarització jornada completa: 8:45 a 13:00 – 15:00 a 17:00 (dinar inclòs).

- L'entrada és entre les 8:45 i les 9:30 i entre les 14:45 i les 15:30h. La sortida entre les 16:30 i les 17:00h.

Escolarització mitja jornada: 8:45 a 15:00h (dinar inclòs).

- L'entrada és entre 8:45 i les 9:30 i la sortida entre les 14:45 i les 15:30h.

Escolarització jornada completa: 8:45 a 17:00 (dinar i berenar inclòs)

- L'entrada és entre les 8:45 i les 9:30 i la sortida entre les 16:30 i les 17:00h.

## BASTONERS I BASTONERES

Horari flexible dins la franja de 8:00h a 17:00h

Els infants d'EIO poden entrar i sortir de l'escola amb horari flexible. L'equip educatiu ha considerat i valorat la importància del vincle familiar de l'infant, posant en valor el temps de lactància materna i el temps que l'infant pot passar amb els seus adults de referència. Marcant uns horaris concrets d'entrada i sortida en aquestes edats, no s'afavoreix el temps ni el vincle.

### 2.1.2. Relació de l'equip educatiu

GRUP	REFERENTS		SUPPORT MENJADOR
EI 0 (Bastoners)	Sònia Vilaseca	Laia Arufe	
EI 0 i EI 1 (Traginers)	Marta Cortina	Marta Pons	
EI 1 (Grallers)	Lurdes Torres	Laia Sanchez	
EI 2 (Geganters)	Judit Malé	Glòria Almansa	Mariona Deola
Direcció	Mariona Deola		

### 2.1.3. Horaris del personal

	EI 0	EI 0	EI 0 + EI 1	EI 0 + EI 1	EI 1	EI 1	EI 2	EI 2	DIRECCIÓ
	Laia A/ Sònia	Laia A/ Sònia	Marta C/ Marta P	Marta C/ Marta P	Lurdes	Laia S	Judit/ Glòria	Judit/ Glòria	Mariona D
8.00									
8.30									
9.00						8.50h			
9.30									
10.00									
10.30									
11.00									
11.30									
12.00									
12.30									
13.00									
13.30									
14.00									
14.30									
15.00									
15.30									
16.00									
16.30									
17.00									

Durant el curs, cada parella educativa té assignades unes hores de despatx per tal de poder organitzar i consensuar aspectes organitzatius i generals de l'estança. Per un bon funcionament organitzatiu s'han marcat unes franges horàries per a cada grup.

	Dilluns	Dimarts	Dimecres	Dijous	Divendres
10-11	Bastoners	Traginers	Geganters	Grallers	
13.30-14.30	Grallers			Traginers	Geganters

Distribució de tasques i responsabilitats

<b>D'organització</b>		
Tasca	Tempo	Responsable
Preparar gots, aigua i fruita	Diàriament (8h)	Educadores d'horari curt
Desar dinars i berenars	Diàriament (9.30h)	Mariona D
Emplatar i escalfar dinars	Diàriament (11h)	Marta / Maria
Portar llits i carro dinar	Diàriament (11.30h)	Mariona D
Tornar el carro de dinar	Diàriament (13h)	Mariona D
Preparar berenars i gots	Diàriament (15.30h)	Marta
Demandar la fruita	Setmanalment (divendres)	Mariona D
<b>A l'aula</b>		
Tasca	Tempo	Responsable
Muntar propostes a les aules	Diàriament (8h)	Educadores d'horari curt
Endreçar pitets dins la bossa	Diàriament havent dinat	Educadores que acompanyin durant l'àpat
Muntar el dormitori	Diàriament (12.15h)	Educadores que acompanyin la migdiada
Treure les bosses d'escombraries i portar-les als contenidors	Diàriament a la tarda	Educadores d'horari llarg
Endreçar les aules	Diàriament a la tarda	Educadores d'horari llarg
Preparar les bosses amb la roba per rentar, sabates, coixineres...	Últim divendres de mes	Educadores d'aula
<b>De neteja</b>		
Tasca	Tempo	Responsable
Posar rentadora de peücs	Diàriament	Mariona D
Posar rentadora	Quan hi hagi roba bruta	Mariona D
Posar rentaplats (dinar)	Diàriament	Marta / Maria
Desinfectar microones	Diàriament	Marta / Maria
Posar roba de llits a rentar	Bastoners Dimarts	Lurdes / Laia A
	Traginers i Grallers Dijous	Mariona D
	Geganters Divendres	Marta / Laia A / Sònia
Posar rentaplats (berenar)	Diàriament	Educadores d'horari llarg
<b>De difusió</b>		

Tasca	Tempo	Responsable
Article del portafoli	Setmanalment	Referents d'aula
Publicació a IG	Setmanalment	Referents d'aula
Fer la programació i compartir-la al grup de Whatsapp	Els divendres	Referents d'aula
<b>Altres</b>		
Tasca	Tempo	Responsable
Control de temperatura	Diàriament (9.30h)	Mariona D
Demandar productes de neteja	Quan calgui	Mariona D
Demandar material AJ	Quan calgui	Mariona D
Entrar carros de jaquetes, buidar rentaplats i tancar ordinador.	Diàriament (17h)	Educadora que fa fins les 17.15h

#### 2.1.4. Organització dels serveis (acollida i menjador)

ACOLLIDA	HORARI 1	HORARI 2
BASTONERS, TRAGINERS	Laia A	Sònia
GRALLERS	Marta C	Marta P
GEGANTERS	Lurdes Glòria	Judit

MENJADOR	
BASTONERS, TRAGINERS	Laia A, Marta P i Marta C
GRALLERS	Lurdes, Sònia i Mariona
GEGANTERS	Glòria Judit i Mariona



### 2.1.5. Organització dels grups d'infants

BASTONERS (2022 i 2023)	TRAGINERS (2021)	GRALLERS (2021 i 2022)	GEGANTERS (2021)
Lluís Pujals Peraire	Ramon Pellicer	Gael Sanchez	Biel Casau
Maynor Aarón Lemus	Guiu Ballabriga	Dàlia Batriu	Max Solà
Lluc Pascual Sirisi	Berta Canal Riera	Iona Flores	Àgata Tao
Alexandra Soldevila	Aniol Campdelacreu	Paula Jimenez	Nora Vall
Amblàs	Nil Pujantell	Greta Pujols	Thiago Vilaró
Ona Serra Arcos	Rita Valle	Aina Aligué	Nil Pinto
Gil Orriols Rusiñol	Montserrat de la	Haron Buyhyat	Oriol Guàrdia
Estel Salarich Solà	Caridad Vilaró	Enzo Rueda	Laia Rocardembosch
Guim Vall Nualart	Àlex Denis Burgueño	Roc Grifell	Maria Macià
		Dylan Saavedra	Júlia Batriu
		Yimo Liu	Neus Bassas
		Dorian Eduardo	Cesc Solà
			Anthonella Gómez
			Martí Ramirez
			Elsa Galdon
			Ona Pasqual
			Biel Minguez
			Leyza Lara
			Cora Juvanteny
			Dylan Fonseca
<b>8 infants</b>	<b>8 infants</b>	<b>13 infants</b>	<b>20 infants</b>

### 2.1.6. Organització del centre. Rutines de l'escola

	BASTONERS	TRAGINERS	GRALLERS	GEGANTERS
8-8.45	Acollida matí			
8.45-9.30	Flexibilitat en funció de les necessitats dels infants i del grup	Arribada		
9.30-10		Tastet de fruita		
10-11.30		Proposta		
11.30-12.30		dinar		
12.30-14.30		descans		
14.30-15.30		Joc lliure		
15.30-16.30		berenar		
16.30-17		sortides		

## 2.2. ÀREA TÈCNICA

### 2.2.1. Programació i planificació

#### 2.2.1.1. Període de familiarització

El període de familiarització és aquell temps que necessita un infant per a sentir-se segur a l'escola. No és un temps concret ni té una durada determinada, cada infant i cada família, amb l'acompanyament de l'educadora, anirà desenvolupant tot aquest procés fins que estigui totalment familiaritzat amb el nou espai, els altres infants i les educadores de referència.

Des de l'escola recomanem que els primers dies les famílies es quedin a les estances si l'infant així ho necessita, i mica en mica, anar marxant perquè pugui anar explorant i coneixent tota l'escola.

#### 2.2.1.2. Els espais

Entenent l'espai com a facilitador i promovedor d'aprenentatge, es vol destacar que és indispensable pensar en l'organització d'espais com a quelcom viu; els espais es modifiquen, canvien, són flexibles, es transformen per adaptar-se i adequar-se a la vida dels habitants de l'escola i fomentar, així, el seu creixement global. Per tal de poder oferir espais que cobreixin totes les necessitats d'aprenentatge i de vida quotidiana i permetre un desenvolupament integral dels infants, caldria tenir en compte les àrees curriculars bàsiques que estableix el Currículum: descoberta d'un mateix, descoberta de l'entorn natural i social i intercomunicació i llenguatges (Decret 181/2008).

El marc legislatiu català estableix uns continguts concrets dins les diferents àrees que podrien servir com a recurs per a realitzar una bona organització de l'espai, partint també que hi hauria d'haver espai interior i exterior suficient perquè els infants poguessin cobrir les seves necessitats, així com també les de les famílies i dels mestres.

Totes les estances de l'escola bressol, són espais vius i canviants, dissenyats i adaptats segons el nivell evolutiu dels infants. Disposem de material inespecífic que desvetlla la curiositat i que permet gaudir plenament del joc lliure, la relació entre iguals i l'acompanyament de l'adult.

#### **2.2.1.2.1. L'estança de Bastoners**

L'aula de Bastoners no està muntada ara mateix ja que el grup començarà el gener de 2024. Per tant, fins aquesta data no es farà la distribució de tot l'espai i el material.

### 2.2.1.2.2. L'estança de Traginers

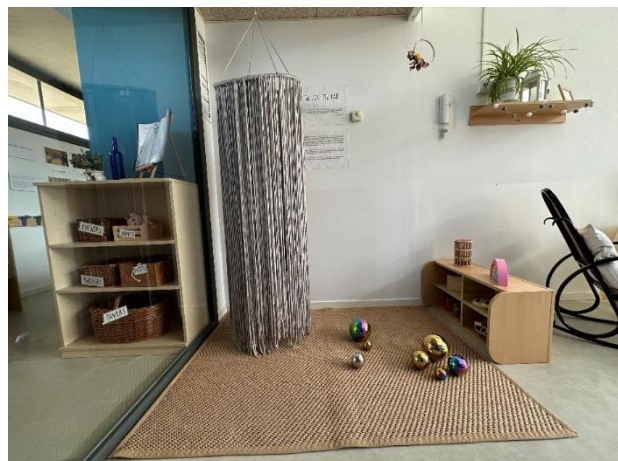
L'aula de Traginers és la tercera que trobem en entrar pel passadís i acull alguns infants d'10 i alguns d'11.

Abans d'entrar a l'aula trobem un moble a l'entrada on les famílies poden col·locar les seves pertinences com, l'agenda, el dinar, el berenar i el xumet. A més, hi trobem el portafolis on es registren i s'expliquen setmanalment aquelles propostes o moments significatius i anecdòtics del dia a dia dels infants. També hi ha una pissarra amb la programació setmanal, la foto de les tutores i informació d'interès per a les famílies.



En entrar, a mà dreta trobem una petita estança independent de la resta de l'aula on trobem un espai destinat al descans dels infants, amb quatre matalassos i dos lliteres/bressols.

A continuació, una zona d'higiene independent que consta d'una pica, un canviador i dos vàters infantils. En aquest espai també trobem la roba de recanvi dels infants dins d'una bossa de roba individual i el material d'higiene (bolquers, tovalloletes, crema...) organitzat de manera individualitzada dins d'un calaix.



Entrant a mà esquerra trobem l'espai sensoriomotriu. Un espai on els infants disposen de diferents materials sensorials (pilotes sonores, ampolles sensorials, cubs de fusta, etc.), amb els quals poden explorar les seves característiques i gaudir amb aquests.

Seguidament, trobem l'espai destinat a les educadores per donar el dinar als infants, on hi ha una taula i un balancí amb la finalitat de poder donar de manera individualitzada els àpats a cada un dels nens i nenes.



A continuació trobem l'espai motor amb el triangle Pikler i tres tarimes de diferent nivell, acompanyades d'un mirall a la paret.



Al fons de l'estança hi trobem l'espai tranquil, on cada infant hi pot trobar el seu coixí i també hi ha un moble amb diferents materials, com ara: pilotes toves, una panera de metall, contes tous, entre d'altres.

Per acabar trobem un altre estructura triangle amb miralls al seu interior, on hi ha exposades unes quantes ampolles sensorials i finalment també trobem una hamaca penjada del sostre on els infants poden descansar de manera individual.



### 2.2.1.2.3. L'estança de Grallers

L'aula de Grallers és la segona estança que es troba al passadís un cop entrem a l'escola. Aquesta acull els infants d'1 a 2 anys grans (els de primers d'any).

Com a totes les estances, a l'entrada fora de l'aula, trobem un espai (moble) on les famílies col·loquen les pertinences dels infants: les agendes, els xumets i/o "dudus", els dinars, els berenars i els pitets. En aquest mateix espai també hi ha el portafolis, on s'exposa a les famílies les diferents propostes que hem anat realitzant al llarg de la setmana i/o algun fet anecdòtic o moments significatius que passen en el dia a l'escola. Al costat d'aquest moble, a la paret que queda a tocar de la porta d'entrada a l'estança, trobem una pissarra on es troba un foto de les educadores de referència del grup, una graella amb les propostes que es duen a terme durant la setmana i informació que pugui ser de l'interès de les famílies.

Un cop som dins l'estança, només entrar, trobem l'espai de psicomotricitat gruixuda, formada per una estructura motriu i un balancí en forma de cavall.

Seguidament, hi trobem l'espai de motricitat fina compost per un moble on trobem materials diversos que fomenten aquesta pràctica i una estora perquè els infants puguin estar més a gust.



A la paret de l'esquerra, només entrar a l'aula, trobem una petita habitació, la qual és l'espai de llum i fosc. En aquesta hi ha una taula de llum i material divers per explorar amb les diferents propietats de la llum.



Si seguim aquesta mateixa paret, trobem una zona d'higiene independent, la qual queda entre l'espai de motricitat gruixuda i fina, espais situats a la paret del davant. En aquesta zona hi ha una pica i dos vàters a la mida dels infants i un canviador amb unes escales per facilitar l'autonomia dels nens i nenes. També hi trobem la roba de recanvi de cada infant i recanvis de bolquers dins d'un armari a sota el canviador i a dalt la pica, en unes lleixes, una per cada infant, els seus bolquers, les seves tovalloletes i la seva crema.

Sortint del lavabo a mà esquerra, trobem un petit espai musical amb uns quants instruments sonors per tal que els nens i nenes puguin experimentar les qualitats del so.

Tot seguit, tombant altra vegada cap a l'esquerra, trobem l'espai tranquil, acomodat amb una estora gran, els coixins que cada nen i nena ha portat de casa i contes visuals a l'abast dels infants.





Annexat aquest racó i compartint espai, trobem un moble modular el qual serveix a les educadores per deixar tot allò que consideren que no ha d'estar a l'altura de l'infant.

Ja per acabar, davant hi trobem l'espai de construcció amb una tarima i un moble amb doble funció: per una banda, hi ha materials diversos perquè els infants puguin construir el que els vingui de gust i a l'altra banda, trobem una placa imantada per fer volar la imaginació i fer composicions amb els imants de formes geomètriques que hi trobem.



#### 2.2.1.2.4. L'estança de Geganters

L'aula de Geganters és la primera aula que es troba després de la sala de psicomotricitat, i acull infants de 2 a 3 anys.

Abans d'entrar a l'aula trobem un moble a l'entrada on les famílies poden col·locar les seves pertinences com, l'agenda, el dinar, el berenar i el xumet. A més, hi trobem el portafolis on es registren i s'expliquen setmanalment aquelles propostes o moments significatius i anecdòtics del dia a dia del grup. Darrere la porta hi ha una pissarra amb la programació setmanal, la foto de les tutores i informació diversa.

Quan entrem a l'aula, a mà dreta trobem una petita estança independent de la resta de l'aula on hi podem trobar l'espai de llum amb una taula de llum i un prestatge amb material translúcid com formes geomètriques, planes, llanternes...



A continuació, una zona d'higiene independent que consta d'una pica, un canviador i dos vàters infantils. En aquest espai també trobem la roba de recanvi dels infants dins d'una bossa de roba individual i el material d'higiene (bolquers, tovalloletes, crema...) organitzat de manera individualitzada dins d'un calaix.

Just davant l'espai de llum, trobem una estructura de fusta amb forma de casa, sense sostre on hi ha l'espai tranquil, un espai envoltat de coixins, amb una estora a terra, un sofà i un petit prestatge amb contes i una planta. Damunt d'aquest hi pengen una mosquitera amb llums, per fer de l'espai un lloc més acollidor.

Seguidament, al costat de l'espai tranquil, hi ha el de construccions dividit amb una tarima i un prestatge quadrat gran amb material de lògica-matemàtica com bobines, blocs de fusta, cadenes de metall i pots per encaixar-les i l'arc de sant Martí.



Penjat de la paret tenim un expositor amb mocadors grans, per desenvolupar la seva imaginació.

Al fons de l'aula trobem la cuineta amb els diferents utensilis com plats, gots, menjar..., una taula i tres cadires de fusta. També hi ha un moble que complementa aquest espai, que conté diferents materials de joc simbòlic, com cafeteres, mòbils, càmeres, ...



Al costat de la cuineta trobem un gros mirall amb una caixa de mocadors per mocar-se.

Seguidament, un espai petit pensat dins d'un armari, amb una caseta de fusta, amb nins i mobiliari de fusta.



### 2.2.1.3. El jardí

El jardí és un espai que permet introduir-nos a la natura, buscar moments de relaxació, gaudir de la sorra, balancejar-se, plantejar-se reptes motrius... els infants viuen diàriament molts moments i descobertes en tots els espais del jardí.

L'infant té una necessitat innata d'aprendre, que necessita explorar la realitat amb tots els sentits i el medi natural és un entorn apropiat per fer-ho, ja que permet un gran nivell de llibertat.

L'espai exterior de l'escola ofereix el contacte directe amb la natura, organitzant i vivint els espais exteriors durant totes les èpoques de l'any. Durant aquest curs s'organitzarà l'exterior de l'escola amb diferents espais d'aprenentatge oferint així una continuïtat entre l'espai interior i exterior.

Les propostes són les següents:

- Espai d'aprenentatge **lògic-matemàtic**: SORRAL. En aquest espai els infants poden desenvolupar diferents conceptes matemàtics amb l'ajuda de pales, galledes, recipients, cassoles i una balança. A més hi ha un circuit de canonades enganxades a la paret per tal de fer-hi baixar la sorra i poder experimentar la gravetat.



- Espai d'aprenentatge **Naturalista**: HORT I JARDINERES. En relació a l'hort, aquest és un projecte transversal d'escola. Amb aquest projecte ens proposem que els infants puguin viure i conèixer amb la natura i els seus elements. Enfortir el respecte cap al medi a partir de viure una experiència amb resultats reals, útils, agradables, compartits amb els altres i plens de significats personals i col·lectius. A més a més, és una ferramenta globalitzada dins del currículum, que permet vincular els continguts dels diferents eixos. Treballar amb plantes, fruites i verdures ens permet treballar múltiples possibilitats d'experimentació, elaboració i observació d'aquest material. Gaudeixen de la descoberta d'olors, resistències, colors i textures que ens ofereix cada època de l'any, i els permet reconèixer algunes plantes i aprendre el seu nom. Dins d'aquest



espais hi trobem les regadores per als infants, una regadora gran per les mestres, una mànega, un rampí i una pala per poder plantar les flors i el planter.



- Espai de **joc simbòlic**: CASETA. En aquest espai i trobem una caseta de fusta on els infants poden reproduir de manera simbòlica accions de la seva quotidianitat. Hi trobem un sofà elaborat amb palets, utensilis de cuina diversos i una taula al centre. TIPI: estructura de fusta on els infants s'hi poden amagar i enfilarse.
- Espai d'aprenentatge **psicomotriu**: ESTRUCTURES MOTRIUS, TRONCS I BOLETS. En aquest espai d'aprenentatge els infants poden posar a prova les seves habilitats motrius. CAMI SENSORIAL: consisteix en un camí construït amb diferents materials (troncs, pedres, gespa artificial, palla) per despertar els sentits dels infants que hi passen gatejant, o bé, per notar sensacions diferents en les petjades que fan els infants que caminen.



- **ESPAI DE LES PILOTES:** Aquest espai consta de diferents tubs posats de manera estratègica per tal que quan els infants i posen alguna pilota aquesta faci un recorregut diferent.



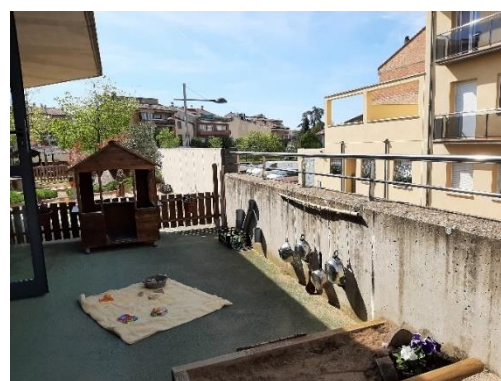
- **CIRCUIT D'AIGUA:** circuit de fusta connectat amb el rec d'aigua on els infants poden observar com es mou l'aigua i experimentar amb aquesta. Quan l'aigua estigui parada poden posar-hi pilotes i veure com aquestes es desplacen.
- **RODES DE BICICLETA I UTENSILIS DE CUINA:** En aquest espai els infants poden experimentar amb els sons de diferents materials.



- **GRONXADORS:** Espai pensat per experimentar amb el balanceig, independentment de la relaxació que pugui causar.

#### 2.2.1.4. El jardí de Bastoners

- SORRAL: per jugar hi ha dues caixes amb pales i galledes de plàstic, cotxes, olles i cassoles, culleres de fusta, estris de cuina d'alumini.
- TUBS DE PLÀSTIC I PILOTES: posats a la paret per fer-hi passar les pilotes.
- PANELL MUSICAL A LA PARET: fet amb olles i cassoles de metall i culleres de fusta o metall per picar i experimentar amb el so.
- CORTINA DE CINTES: es mouen amb l'aire i queda a l'abast dels infants perquè aquests ho puguin observar, tocar, agafar o amagar-s'hi.
- GRONXADOR-HAMACA: els infants més petits s'hi poden relaxar.
- CASETA DE FUSTA: perquè els infants poden entrar i sortir lliurement.
- PANELL SENSORIAL AMB MIRALLS: Per descobrir diverses perspectives.
- Hi ha un petit hort, amb herbes aromàtiques. També al mes de març, es demana a les famílies flors, aquest any petúnies, per plantar a l'espai exterior, on els infants de l'aula és faran càrrec de cuidar i regar.





### 2.2.1.5. Les intel·ligències múltiples

A l'escola bressol La Pitota respectant el currículum d'educació infantil de primer cicle (Decret 21/2023), es plantegen les propostes a partir de les 8 intel·ligències múltiples de Gardner. L'autor Gardner (1988), defineix la intel·ligència com la capacitat de resoldre problemes quotidians, generar problemes nous i oferir serveis i possibilitats dins de l'àmbit cultural propi.

Cada persona té vuit intel·ligències, habilitats cognoscitives o potencialitats marcades genèticament, que es combinen i s'utilitzen en graus diferents, de manera personal i única.

L'educació que s'ensenya a la majoria d'escoles de la nostra societat s'esforça en oferir continguts i procediments enfocats a avaluar els dos primers tipus d'intel·ligència: la lingüística i la logicomatemàtica. No obstant això, a la Pitota pensem que resulta totalment insuficient centrar-nos en aquestes dues intel·ligències si el que volem és acompanyar els infants en plenitud de les seves potencialitats.

Les vuit intel·ligències que diàriament amb la metodologia de centre es desenvolupen són:

- |                       |   |               |
|-----------------------|---|---------------|
| Visual- Espacial      | ▪ | Interpersonal |
| ▪ Verbal- lingüística | ▪ | Intrapersonal |
| ▪ Naturalista         | ▪ | Corporal      |
| ▪ Lògica matemàtica   | ▪ | Musical       |

### 2.2.1.6. Les sortides

Les sortides per l'entorn de l'escola bressol i els recursos del poble són un pilar per conèixer l'entorn natural i gaudir del contacte directe amb la natura. El que l'espai exterior ens ofereix té infinitat de possibilitats que no podem deixar perdre.

Les sortides pel municipi de Prats de Lluçanès, són propostes obertes, que es porten a terme setmanalment i que tenen flexibilitat amb les dates, ja que giren entorn els interessos dels infants.

Hi ha un seguit de sortides ja establertes i organitzades per part de l'equip docent que ens permeten conèixer l'entorn social i cultural, oferint-nos la possibilitat d'ampliar la visió de com és el món i de les moltes interaccions que s'hi donen. A continuació, s'exposen les sortides que es portaran a terme amb el format social i cultural:

- Coneixerem espais i elements emblemàtics del poble: Santuari de Lurdes, la Font del Xambó, Cal Bach, les tres fonts i el safareig...
- Conèixer els Gegants del poble (festa major d'hivern) i altre elements com són l'associació de bastoners, els carretes i traginers del poble o els balladors del ball tradicional que dona nom a la nostra escola.
- Anar al bibliobús i organitzar conjuntament altres activitats literàries i culturals. El grup de Geganters realitza sortides periòdiques al bibliobús per recollir nous contes i fullejar-los a l'escola. També s'organitza alguna activitat conjunta durant el curs com espectacles de titelles, contacontes, etc en la qual participen la resta d'infants de l'escola.
- Conèixer diversos oficis i comerços del poble
- Sortides per comprar planter a l'agrobotiga, al forn de pa per descobrir com es treballa i altres establiments del poble.
- Per Sant Jordi: Sortida a veure les parades de roses i llibres i altres activitats relacionades amb el foment de l'interès i l'amor per la literatura des de la primera edat.
- Activitats i visites compartides amb les institucions educatives del poble: Visites a les escoles del poble per conèixer espais, alumnes i educadores i començar a familiaritzar-se.
- Per Sant Joan, el dijous 20 de juny, ens visitaran els carreters a l'escola. Tots tres grups, sortiran al parc de davant de l'escola i els infants que vulguin es podran passejar amb els carros i els cavalls.
- Durant la setmana del medi ambient (pendent de confirmació per part de l'ajuntament):

#### 2.2.1.7. Les propostes organitzades amb l'AFA

CASTANYADA	Infants	Divendres 27 d'octubre
TIÓ	Infants i famílies	Dimecres 20 de desembre a les 17:00
ESMORZAR DE NADAL	Infants	Dimecres 20 de desembre

VISITEM ELS GEGANTS	Infants i famílies	Dijous 18 de gener
ESMORZAR DIJOURS LLARDER	Infants	Dijous 8 de febrer
CARNAVAL (BALL DELS BASTONERS)	Infants	Divendres 16 de febrer

XERRADA: ACOMPANYAR EL MOMENT DE DEIXAR EL BOLQUER	Famílies	13 de març a les 18h
--	----------	----------------------

JORNADA DE TREBALL	Famílies	Dissabte 13 d'abril de 10:00 a 13:00
SANT JORDI	Infants i famílies	Dimarts 23 d'abril
CAFÈ PEDAGÒGIC	Famílies	6 de maig a les 18h
VISITA DELS CARRETERS	Infants i famílies	Dijous 20 de juny
NIT A LA PITOTA	Infants de Geganters	Divendres 12 de juliol
FESTA DE FINAL DE CURS I COMIAT DE GEGANTERS	Infants i famílies	Divendres 19 de juliol

#### 5.1.1.1. Les tradicions a l'escola bressol

Ens plantegem prèviament les festes amb uns objectius actualitzats i pensats de manera responsable, més enllà de dur a terme l'activitat senzillament per costum. A més a més, en el marc de les festes es treballen aspectes com la cura del medi ambient, el consum responsable, l'acceptació de totes les ètnies, entre moltes altres possibilitats.

Algunes de les festes i tradicions que es porten a terme a l'escola bressol i juntament amb les famílies són:

- **La castanyada:** Durant tot el més d'octubre els infants de l'aula podran explorar material natural de tardor, com carbasses, panotxes, magranes, castanyes, pinyes etc. L'AFA s'encarregarà d'organitzar la visita del Castanyer a l'escola el dia 27 d'octubre per poder celebrar la castanyada. Cantarà cançons als infants acompanyat de la seva guitarra.
- **Drets dels infants 20 novembre:** L'equip educatiu organitzarà alguna proposta per visualitzar la importància de garantir els drets dels infants i en farà difusió.
- **Festes del mes de desembre (Nadal):** Durant el mes de desembre s'introduirà a l'aula mitjançant les propostes diàries la manipulació d'objectes brillants i llums de colors, materials de decoració nadalenca i festiva, etc. També es cantaran cançons tradicionals de l'època de l'any. Les sortides proposades es relacionaran amb l'època i la festivitat nadalenca.
- **Els aniversaris:** El dia que es celebra el seu aniversari, la família porta el seu conte preferit de casa. Un cop s'han menjat la fruita, expliquem el conte amb l'ajuda de l'infant i mostrarem la

maleta d'experiències: aquesta ha estat omplerta prèviament per la mestra amb tot de materials seleccionats acuradament per l'infant. Per aquells infants nascuts durant les vacances escolars (última setmana de juliol i el mes d'agost) s'acordarà amb les famílies quin serà el dia escollit per poder dedicar aquell moment especial que faci sentir protagonista l'infant, portant a terme el mateix procediment que la resta d'infants de l'escola que ja hagin pogut celebrar el seu aniversari.

- **Sant Vicenç** (18 de gener): L'AFA contacta amb els geganters del poble per organitzar una visita dels infants als gegants. També podran veure com els fan ballar. Aquella setmana les propostes d'aula giren entorn la tradicional festa major d'hivern, la trencadansa i aquells elements més representatius.
- El **Dijous Llarder** (8 de febrer): Els infants esmorzen pa amb tomàquet i botifarra d'ou. Es canten i ballen cançons tradicionals d'aquest dia.
- El **carnaval** (divendres 16 de febrer) durant tota la setmana es fan propostes relacionades amb la festa, els infants poden venir disfressats de casa, i es fan servir materials com confeti, serpentines... Durant tota aquella setmana les propostes d'aula giren entorn aquells elements més significatius del carnaval. L'AFA contactarà amb els bastoners del poble per venir a ballar a l'escola.
- **Sant Jordi** (dimarts 23 d'abril): Durant la setmana es treballarà de manera més significativa la importància i el contacte amb la literatura a partir de jocs amb contes i titelles. També s'explicarà la llegenda en diferents formats i es demana a les famílies que ho vulguin, que vinguin a explicar contes a les estances.
- **Sant Joan i els Elois** (dijous 20 de juny): Els infants rebran la visita dels carreters tradicionals i donaran una volta sobre el carro amb les seves respectives educadores. Aquella setmana les educadores oferiran als infants propostes relacionades amb la festa major i els seus elements tradicionals tan característiques.
- **Festa final de curs i comiat dels grans de l'escola** (divendres 19 de juliol): Per celebrar que ja s'acosta l'estiu i acomiadar els infants que acaben la seva etapa a l'escola s'organitza la festa de fi de curs dirigida a les famílies. L'AFA es farà responsable de l'organització i la contractació de la dinamització de la festa i també pagarà el berenar dels infants i l'obsequi que se'ls farà als infants que acaben.

### **5.1.1.2. Els Projectes**

#### **5.1.1.2.1. Intergeneracional**

El projecte intergeneracional és un mitjà per a l'intercanvi determinat i continuat de recursos i aprenentatges entre les generacions de gent gran i les més joves amb la finalitat d'aconseguir beneficis individuals i socials.

A l'escola, aprofitem que tenim el Centre de Dia del poble "Bona sort" per compartir amb ells i elles moments, mirades i somriures d'entre ambdues generacions.

Pensant en què abans la convivència a casa també era compartida amb els avis i àvies, donant-li importància als valors, jocs i cançons que ells i elles ens ofereixen, en aquest projecte portem a terme trobades amb els/les residents del centre.

És un projecte molt enriquidor i que retorna als més grans l'alegria que els donen els més petits i als més petits la tendresa dels més grans. Té beneficis per a tots. Com més gran sigui el contacte entre infants i grans, més gran serà el coneixement mutu i les percepcions reals entre generacions. Gràcies al contacte intergeneracional, els petits aprenen a valorar la gent gran com a font de saviesa i experiència i milloren també les seves habilitats socials, especialment l'empatia i la tolerància cap a la diferència.

#### **5.1.1.2.2. Hort**

L'hort escolar és un projecte viu que permet als infants gaudir a l'espai exterior de la natura. Es tracta d'una proposta on acudir en petit grup i plantar, regar i tenir cura de les verdures i hortalisses de temporada.

Cada grup anirà acompanyat per l'adult de referència pertinent i junts s'encarregaran de les diferents tasques que es realitzen a l'hort.

La importància del projecte és que els infants visquin el procés des de l'elaboració del planter fins el creixement del fruit, on els infants col·laboren en la preparació de la terra, la sembra, el transplament, la plantada, el reg i la recol·lecció; tot manipulant la collita i tastant-la. Fent d'aquesta proposta una vivència compartida de la qual gaudeixen tant infants com adults. Aquest projecte permet potenciar el sentiment de responsabilitat dels infants vers l'hort, ja que gràcies a la seva dedicació i cura han d'aconseguir veure créixer a les verdures i hortalisses dia a dia.

### 5.1.1.3. L'avaluació i els informes

Es farà per escrit i en format narrat i el donarem abans d'acabar el curs acompanyat d'una entrevista oral (trobada d'intercanvi). Aquest informe, el realitzen les tutores de forma narrativa i personalitzada, explicant com veuen l'infant a l'escola. Consta de tres apartats:

1. CONSTRUCCIÓ DE LA SEVA IDENTITAT. Allò que el caracteritza i què destaquem.
2. INTERACCIONS. Relacions significatives. Què fomenta aquestes relacions. Consolidació del vincle amb els adults. Estratègies de comunicació per establir les relacions.
3. DESCOBERTES. Allò que desperta el seu interès. Propostes, destreses, habilitats i preferències que hem pogut observar durant el dia a dia a l'escola.

### 5.1.1.4. La documentació

Documentar significa visibilitzar i posar en valor la tasca educativa i els processos d'aprenentatge dels infants. Així mateix, és un recurs que ens permet avaluar i repensar la nostra tasca educativa alhora que també en permet comunicar i transmetre una cultura d'escola i una visió determinada d'infant i d'educació. Aquesta mirada és la que ens dota d'identitat i d'intencionalitat pedagògica, pel que el procés de documentació ha de ser sempre planificat i focalitzat en aquesta intencionalitat.

Les experiències que viuen els infants dia a dia a l'escola són sovint efímeres i invisibles si no hi ha algú que les reculli i les faci evidents. Cal que les famílies, els propis infants i altres adults tinguin accés a aquesta informació, per tal de poder recordar, comunicar i reflexionar entorn les vivències i aprenentatges viscuts.

La documentació és una eina bàsica de comunicació escola - família "la documentació ofereix a les famílies l'oportunitat de veure les paraules, d'observar com caminen els processos infantils (per no valorar-ne solament els productes) i de conèixer millor el seu fill o filla". (Hoyuelos, 2007:9)

Documentem amb fotografies espontànies de les propostes que s'han anat fent al llarg del curs acompanyades de text explicant el procés viscut i les anècdotes que han anat sorgint. Documentem els aniversaris, les benvingudes, les propostes, moments rellevants del dia a dia... Les famílies poden veure els portafolis a les entrades i sortides, igual que les diferents documentacions penjades a les parets del centre. A més a més, a les xarxes socials (Instagram i Twitter) poden trobar-hi més moments del dia a dia.

#### **5.1.1.5. Les propostes obertes**

Les propostes obertes són totes aquelles activitats on les famílies poden participar de manera activa amb els seus fills i filles. Sovint les propostes obertes són sortides d'entorn, tot i que en moltes festes i altres activitats plantejades amb l'AFA les famílies hi són benvingudes i d'aquesta manera enfortim el vincle entre l'escola i la família.

#### **5.1.2. Programació genèrica de l'escola bressol**

##### **5.1.2.1. Objectius del curs**

- Mantenir actius els diversos espais de documentació pedagògica: Instagram, portafolis i espais de l'escola i reflexionar sobre el seu ús.
- Reactivar l'espai de l'hort de l'escola i sembrar-hi tot l'any.
- Potenciar les relacions i la comunicació entre l'escola i les famílies.
- Gestionar el material de l'economia circular per poder donar-li un nou ús.
- Reflexionar sobre el plantejament de les programacions perquè la vida quotidiana esdevingui l'eix central del dia a dia a l'escola.

##### **5.1.2.2. Objectius institucionals**

- Sostenir l'intercanvi d'experiències amb altres escoles bressol de la zona i seguir col·laborant en les propostes de la Xarxa de petita infància del Lluçanès.
- Mantenir la comunicació i l'intercanvi d'informació amb l'escola Lluçanès, l'escola FEDAC i l'INS Castell del Quer, l'EMAL i seguir compartint experiència en la mesura del possible.
- Acollir alumnat de pràctiques.
- Dissenyar i planificar els cursos de formació permanent del professorat i incentivar la participació de l'equip docent.
- Establir relacions i compartir propostes amb entitats i serveis del poble: bombers, CAP, Centre de dia...

### 5.1.3.Reunions d'equip

Les reunions d'equip es porten a terme quinzenalment en horari de tarda (17-19 h) alternant les modalitats, presencials i online. D'aquestes reunions se'n recull un acta el qual tots els membres han de signar-la en acabar.

### 5.1.4.Consell escolar

Per l'estructura de la nostra Escola Bressol, el Consell Escolar està format per:

NOM	CÀRREC
Sònia Vilaseca	Representants del personal docent
Marta Cortina	
Isabel Ballús	Representant de l'AFA
Montse Vilalta	Representant de les famílies
Jordi Bruch	Alcalde
Maria Faura	Representant de l'Ajuntament – Tècnica d'educació
Mariona Deola	Presidenta del Consell Escolar – direcotra de l'escola bressol

### 5.1.5.Programació d'assessorament psicopedagògic

Coordinacions amb CDIAP (Tris Tras), EAP, Serveis socials de manera periòdica sempre que hi hagi necessitat per qualsevol de les parts.

Enguany hem entrat en un programa de detecció i prevenció a les escoles bressol d'osona per tal d'ajudar-nos en la detecció de senyals d'alerta en la primera infància i poder compartir els casos o situacions d'aquells infants que ho necessitin.



## 5.2. ÀREA RELACIONAL

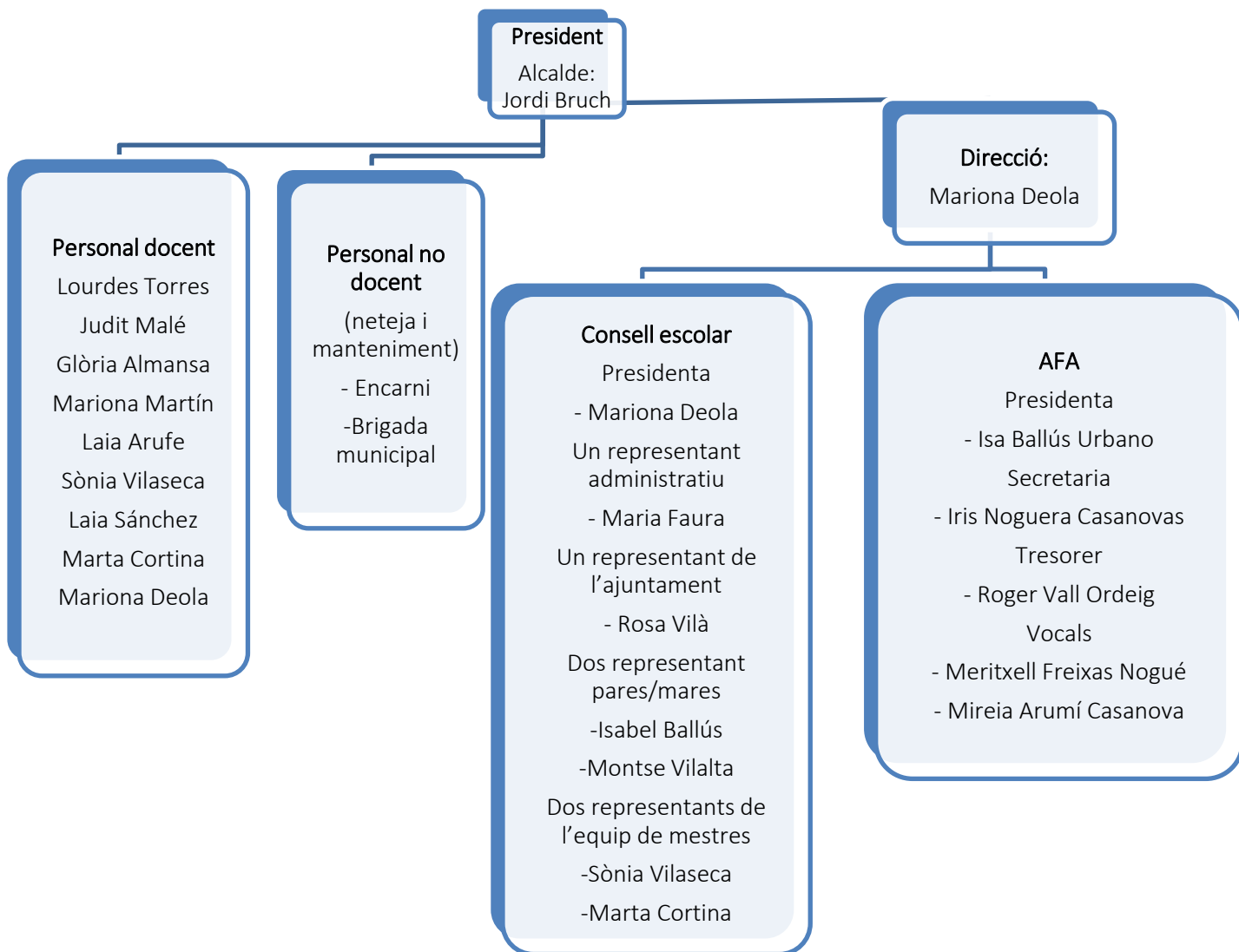
### 5.2.1.El personal

Actualment l'equip de l'escola bressol està format per a 6 educadores infantils, 3 mestres i 1 persona de neteja.

#### 5.2.1.1. Equip educatiu i responsabilitats

Nom i cognoms	Titulació	Càrrec que ocupa
Laia Arufe Mercadal	Tècnica d'educació infantil	Referent de Bastoners i suport a Geganters
Sònia Vilaseca Riera	Mestra d'educació infantil	Referent de Bastoners i suport a Grallers
Marta Cortina Farrés	Tècnica d'educació infantil	Referent de Traginers
Marta Pons Vilalta (Mariona Martín)	Mestra d'educació infantil	Referent de Traginers
Lurdes Torres Carrera	Tècnica d'educació infantil	Referent de Grallers
Laia Sanchez Sistach	Tècnica d'educació infantil	Referent de Grallers
Judit Malé Pons	Tècnica d'educació infantil	Referent de Geganters
Glòria Almansa Rodriguez	Tècnica d'educació infantil	Referent de Geganters
Mariona Deola Ribas	Mestra d'educació infnatil	Suport i Direcció

### 5.2.1.2. Organigrama del centre



### **5.2.2. Pla d'acollida**

El pla d'acollida forma part de la documentació MARC de l'escola bressol i es porta a terme amb el nou personal i amb l'alumnat de pràctiques.

L'acollida es defineix com la recepció i presentació del projecte educatiu a la persona que s'incorpora a l'escola. L'acollida té aquests objectius:

- Donar la benvinguda al nou professional.
- Possibilitar la integració dins del projecte, a través del traspàs de la informació necessària per a l'òptim exercici de les funcions.
- Facilitar la comunicació amb l'entorn escolar: equip, infants, famílies. Estandarditzar els comportaments i la línia d'intervenció pedagògica de tot l'equip de l'escola.
- Crear un sentiment de pertinença i una actitud col·laboradora i positiva en relació amb el projecte.

### **5.2.3. Pla formatiu del personal de l'escola**

L'equip es forma constantment a títol individual en diversos àmbit. No obstant, també hi ha una formació comuna que tot l'equip docent realitzem. Ho fem amb la intenció d'arribar a definir una perspectiva comuna des d'on partim. Estem en constant reflexió dels nostres aprenentatges, a més a més, de visitar i conèixer centres educatius d'arreu del territori. La formació que l'equip docent de l'escola té confirmada a realitzar durant aquest curs és la següent: "L'observació i l'avaluació com a eines educatives a l'escola bressol"

### **5.3. ÀREA ECONÒMICA – ADMINISTRATIVA**

L'Ajuntament és qui es fa càrrec de tota aquesta gestió.

#### **5.3.1. Àrea administrativa**

Des de l'escola es gestionen les noves preinscripcions i matrícules, així com les comandes i materials necessaris per al dia a dia.

#### **5.3.2. Àrea econòmica**

Davant d'una necessitat, es fa una demanda a l'Ajuntament i és aquesta institució la que gestiona de manera econòmica les compres que es porten a terme des de l'escola bressol.

### **5.4. ÀREA D'INFRAESTRUCTURA, SEGURETAT I SALUT**

En aquesta àrea cal fer una supervisió del manteniment, del servei de neteja, i altres aspectes relacionats amb la salut i la higiene.

#### **5.4.1. Seguretat**

Pel que fa a la seguretat, cada any es realitza un simulacre per tal de valorar el pla d'emergència i revisar si les mesures d'evacuació en cas d'emergència són les correctes o no. Després es fa un retorn des de prevenció de riscos per tal que puguem millorar en tot allò que sigui necessari.

#### **5.4.2. Salut**

Per mitjà de la normativa sanitària que hi ha redactada a les NOFC, és important que els infants no assisteixin a l'escola si estan malalts. D'altra banda, estem en coordinació amb el CAP i amb altres serveis per tal de poder engegar els diferents protocols davant d'un brot de malaltia o una epidèmia.

## **5.5. ÀREA DE TREBALL AMB LES FAMÍLIES**

### **5.5.1. Comunicació amb les famílies**

#### **5.5.1.1. Reunions amb les famílies**

- El dia 18 de juliol a les 18:00 hores va tenir lloc la reunió inicial de curs, una trobada entre les educadores de referència, la direcció de l'escola i totes les famílies assistents per poder explicar el funcionament de l'escola, la normativa i els possibles canvis o variacions que hi hagin en referència al passat curs, repassar o informar de la llista de materials que hauran de portar els infants, calendari escolar, etc. També es concep com un espai ideal per resoldre els possibles dubtes o inquietuds que les famílies puguin tenir directament amb les educadores de referència o la direcció.
- Durant les últimes setmanes de juliol les educadores de referència d'aula van realitzar una entrevista individual presencial amb les diferents famílies que s'havien d'incorporar a l'escola aquest curs escolar, per tal de posar en comú el punt en el que es troben els infants i per poder ensenyar-los els espais de referència on estaran els més petits.
- Aquest curs, seguim portant a terme la comissió de treball amb les famílies amb la intenció de facilitar la comunicació entre escola i famílies. Així, es realitzaran trobades periòdiques entre representants de les famílies (AFA) i representants de l'equip educatiu per facilitar la bona relació de manera fluida i cooperar conjuntament en el bon funcionament de l'escola.

#### **5.5.1.2. Entrevistes personals**

Cada educadora es reuneix dos cops durant el curs amb les famílies dels infants de la seva aula. Si l'educadora o les famílies ho creuen convenient pel motiu que sigui, es proposarà realitzar una entrevista extraordinària sense cap mena d'impediment.

Prèviament al moment de l'entrevista l'educadora s'encarregarà de preparar l'espai de manera que faciliti i doni peu a una conversació fluida i amb confiança. Així doncs, s'incorporarà en l'organització de l'espai el detall de treure obstacles que interfereixin en la comunicació de l'entrevista (cap taula pel mig) i també es tindrà cura de la posició de les cadires per tal que quan les famílies entrin a l'espai de la reunió es trobin les tres cadires posades (comptant que tots els membres de la família assisteixen a la reunió). Aquestes cadires, estaran col·locades que tots els membres que assisteixen a la reunió pare-mare-tutora, vegin la porta de sortida.

Aquestes trobades d'intercanvi es portaran a terme a mitjans i finals de curs.

Durant aquest curs 23-24 les dates proposades per la realització d'aquestes trobades d'intercanvi són les següents:

- Una al mes de gener i febrer les setmanes del 24 al 31 de gener i de l'1 al 7 de febrer. I per altra banda, del 10 al 28 de juny en la qual es proporcionarà a les famílies l'informe final personalitzat.
- Per tal de realitzar una trobada extraordinària amb l'educadora de referència la família interessada contactarà directament amb aquesta per tal de facilitar la concreció del moment més oportú per fer-ho.

### **5.5.1.3. Entrevistes als nous infants**

Les últimes setmanes de juliol es van realitzar les entrevistes dels infants que comencen per primer cop a l'escola a inici de curs. L'entrevista es va fer amb les famílies i les educadores de referència demanant els trets més destacats sobre el nen/a que comença, explicant l'organització i la manera de treballar a l'escola, quedarem amb els horaris d'adaptació. Resolvent els dubtes que els puguin sorgir.

### **5.5.1.4. L'agenda i les programacions setmanals**

L'agenda diària és un recurs per donar informació detallada i personal de cada infant de manera individual, com són els hàbits dels esfínters, de la son i dels àpats. Les famílies i les educadores també hi poden escriure per puntualitzar aspectes rellevants ocorreguts en dies o moments puntuals.

Els divendres al migdia, a cada entrada d'aula s'hi trobarà amb un format graella les propostes diàries previstes del grup. Cal dir, que les propostes sempre contemplen una variant de proposta que pot ser condicionada pels interessos dels infants o condicions adverses. També recull els mestres, l'espai, el material necessari l'organització del grup. També s'hi especifica la proposta d'assemblea. Aquesta graella també es farà arribar a les famílies mitjançant el grup de whatsapp de cada grup-classe.

Després que tot l'equip educatiu consensués que les propostes del grup d'E.I.0 haurien de ser més duradores en el temps es va prendre la decisió de fer-les setmanals; d'aquesta manera oferim més temps als infants per poder gaudir de la proposta i entrem en coherència amb el canvi d'horaris del grup. Si els infants entren i surten de l'escola dins tempos lliures hi hauria infants que no podrien fer la proposta diària. Amb la proposta setmanal intentem trobar temps per tots els possibles horaris que facin els infants.

#### **5.5.1.5. El portafolis**

Les educadores observen, anoten, reflexionen i interpreten alguns fets significatius pedagògicament que han succeït a l'aula. Aquest portafolis es troba a l'entrada de cada grup i és redactat per les mateixes educadores del grup. És un portafolis obert a llegir per tothom. Una de les tasques principals de l'equip de mestres de la Pitota, és documentar setmanalment el que succeeix a les aules

### **5.5.2. Espais de participació de les famílies**

#### **5.5.2.1. Els grups de WhatsApp**

Per tal de garantir i facilitar la comunicació entre escola i famílies des de mitjans del curs 22-23 es va decidir utilitzar l'aplicació WhatsApp com a eina per mantenir i fer arribar la informació necessària del dia a dia a cadascuna de les famílies de l'escola. Així, les famílies cada grup-aula de l'escola pertanyen al grup de WhatsApp pertinent i es poden assabentar de tot el que l'escola difon, igual com facilita les possibles demandes o peticions que puguin sorgir per part de les educadores.

També es dona la opció a les famílies a deixar constància de la justificació de les faltes d'assistència al centre mitjançant aquesta aplicació, ja sigui de manera privada o en el mateix grup de l'aula pertinent, facilitant la bona comunicació en aquells moments en que és impossible atendre el telèfon de l'escola.

#### **5.5.2.2. Cafè pedagògic**

La proposta iniciada el curs 2018-2019, consisteix en fer una trobada informal amb les famílies, tot berenant per parlar de temes que a ells els poden preocupar o interessar de compartir.

Previ al cafè pedagògic es fa arribar una enquesta a les famílies per què ens facin saber aquells temes o inquietuds que volen compartir i parlar en grup. Durant aquest curs el cafè pedagògic es portarà a terme el dia 6 de maig a les 18 h.

#### **5.5.2.3. Jornada de famílies**

La jornada de famílies és una jornada de treball on els pares i mares s'organitzen per tal de fer millores a l'escola, sovint s'arreglen espais del jardí, es compren noves estructures, es fan ampolles sensorials, construeixen joguines...

Aquest curs serà el dissabte 13 d'abril i famílies i educadores treballarem per a millorar diferents espais de l'escola. Totes aquestes millores es pacten amb l'AFA per mitjà de la comissió de famílies.

## **5.6. ÀREA DE RELACIONS EXTERNES**

### **5.6.1.Coordinació amb agents del territori**

Des de l'escola bressol La Pitota fem coordinació periòdicament amb el Consorci del Lluçanès, amb la Diputació de Barcelona, amb l'Ajuntament de Prats de Lluçanès i amb altres entitats i serveis del poble i de la comarca.

### **5.6.2.Difusió**

Les xarxes socials de l'escola bressol estan actives setmanalment compartint vivències i moments del dia a dia així com diferents informacions que puguin ser de l'interès de les famílies.

### **5.6.3.Participació en xarxes i fòrums**

No participem en xarxes i fòrums més enllà de les diverses formacions i xerrades que portem a terme des de l'escola bressol.

## **6. AVALUACIÓ DE LA PROGRAMACIÓ GENERAL ANUAL**

Cada final de curs es va una valoració global de totes les propostes i activitats desenvolupades a l'escola bressol, així com el plantejament i l'enfocament pedagògic amb la voluntat de millorar i canviar tot allò que sigui millorable.

A partir de la memòria es redacta novament la programació general anual del proper curs.