

# MEMÒRIA CENTRE OBERT PRATS DE LLUÇANÈS CURS 2015 – 2016

## ÍNDEX:

<b>PROJECTE/SERVEI:</b>	<b>Centre Obert Prats de Lluçanès</b>
<b>ENTITAT GESTORA:</b>	<b>Fundació Privada pel Suport Social Solidari</b>
<b>ADREÇA:</b>	<b>C/Ramon Soler, 2. Entr B. Edifici Girona 08500 Vic (Bcn)</b>
<b>TELÈFON:</b>	<b>931064247 (<i>Seu Fundació</i>) 625798451 (<i>Centre Obert</i>)</b>
<b>CORREU ELECTRÒNIC:</b>	<b>fsuportsocial@fsuport.org espai.obert1@gmail.com</b>
<b>DIRECTORA PROJECTE:</b>	<b>Genoveva Gorchs</b>
<b>COORDINADORA PROJECTE:</b>	<b>Mireia Arumí</b>

<b>INTRODUCCIÓ</b>	<b>3</b>
<b>1. CANVIS MÉS SIGNIFICATIUS</b>	<b>4</b>
<b>2. OBJECTIUS</b>	<b>7</b>
<b>3. FUNCIONAMENT I ORGANITZACIÓ</b>	<b>8</b>
<b>4. ACTIVITATS</b>	<b>11</b>
<b>5. INFANTS</b>	<b>12</b>
<b>6. VALORACIÓ GENERAL I PERSPECTIVES DE FUTUR</b>	<b>24</b>
<b>7. ANNEXOS</b>	<b>27</b>

## INTRODUCCIÓ

Aquesta memòria pretén ser un resum general i explicatiu del Centre Obert Lluçanès del curs 2015-2016.

Primerament, hi ha un apartat on s'exposen els **canvis més significatius** que hi han hagut aquest curs respecte el curs anterior.

Tot seguit, s'explica una segona secció amb els **objectius generals i específics** del Centre Obert, seguit del **funcionament i la organització**. En aquest tercer apartat s'especifica quins són els professionals que hi treballen, quina organització se segueix, la valoració de les reunions i la infraestructura.

A continuació, s'exposa un quart apartat amb els **tipus d'activitats** que es realitzen, seguit d'una altra secció que fa referència als **usuaris del servei**: edat, gènere, origen, nombre famílies ateses, número de PEI's realitzats, altes i baixes durant el curs al recurs, satisfacció dels usuaris i avaluació per part de l'equip educatiu respecte al nivell d'organització i a nivell grupal.

Seguidament, s'exposa un últim apartat amb la **valoració general i les perspectives de futur** i, finalment, un apartat amb els **annexos**.

## 1. CANVIS MÉS SIGNIFICATIUS:

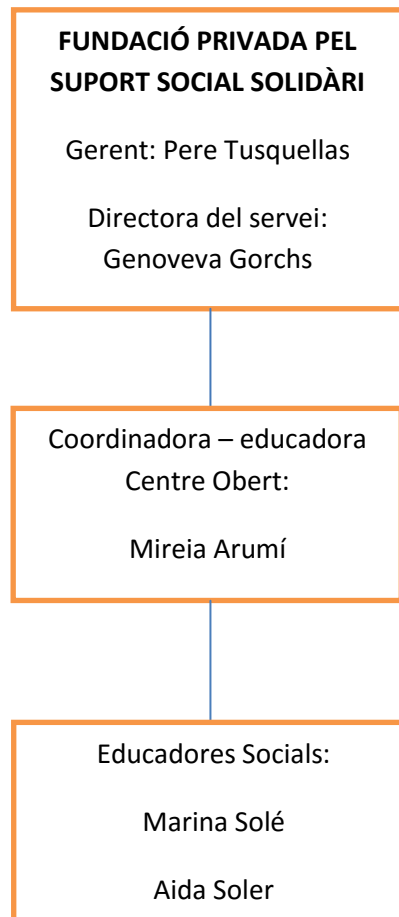
Seguidament, s'exposen els canvis més significatius que hi ha hagut aquest curs

- S'inicia l'atenció directa amb els nens, abans que el curs passat, el 21 de setembre del 2015.
- Es crea un altre grup d'infants i comencen al Centre Obert els nens i nenes que cursen P4 i P5. D'aquesta manera, assolim una de les propostes de millora que ens havíem proposat el curs passat.
- Es fa una nova redistribució dels grups per cursos escolars, per tal d'equilibrar el nombre de menors per grup. Anteriorment els grups eren el dels petits, que anava de 1r a 4t de primària, el de mitjans que englobava infants de 5è i 6è i el d'ESO, compost per nois i noies de 1r i 2n d'ESO.  
Aquest curs, la distribució ha estat la següent: grup de petits amb infants de P4 a 2n de primària; grup de mitjans amb nens i nenes que cursen de 3r a 6è de primària i grup d'ESO, compost per joves de 1r i 2n d'ESO.
- L'equip educatiu canvia, ja que l'educadora – coordinadora que hi havia el curs passat plega i passa a complir amb les seves funcions l'educadora social que hi havia el curs anterior de suport. A més a més, entra a formar part de l'equip una altra educadora social, que ja havia fet les pràctiques i el voluntariat al mateix Centre Obert.
- Es modifica la jornada laboral de les dues educadores. A l'educadora que passa a ser coordinadora, se li amplia de 16'5 a 20 hores i a l'educadora de suport se la contracte per 17,5 hores setmanals.
- Els divendres, ja que l'educadora de suport de Prats de Lluçanès treballa a l'espai socioeducatiu de Sant Feliu Sasserra, s'incorpora una treballadora social que fa de suport a l'educadora – coordinadora amb el grup de petits. Aquesta persona se la contracta només dues hores a la setmana i fa l'atenció directa amb els infants.
- A l'hora del reforç escolar s'opta per incentivar la lectura, i l'hora destinada als deures es divideix en dues parts: la primera mitja hora es realitzen els deures de l'escola i si no en tenen se'ls dóna els dossiers individualitzats del Centre Obert. Els següents 30 minuts als infants que ja han acabat amb els deures de l'escola se'ls dóna l'opció d'agafar un llibre i llegir, dibuixar, fer plastilina...
- S'han realitzat més sortides a l'exterior i tallers (detallats més endavant). Dues d'aquestes sortides han estat conjuntes amb d'altres centres oberts de la comarca i subvencionades pel Consell Comarcal d'Osona<sup>1</sup> (parc aquàtic "Waterworld" i gimcana a Vic).
- Es pinta l'edifici del Casal del Jovent de nou: Això inclou les dues sales del Centre Obert, fet que afavoreix l'estada dels propis usuaris. Es penjen més suros a la paret, es canvien els prestatges, s'afegeixen penjadors, un escriptori per les educadores i una pissarra. També s'aprofita per canviar les peces del parquet que estaven malmeses.

---

<sup>1</sup> Projecte Osona Centres Oberts Sortim a l'annex 4

- S'incorpora una nova directora a la Fundació, que és qui assumeix les funcions de direcció del Centre Obert de Prats de Lluçanès. Per tant, l'organigrama en finalitzar el curs és el següent:



- Abans d'iniciar el curs, es va elaborar un "Calendari de curs"<sup>2</sup>, on ja queden estipulats els dies festius, els d'atenció exclusivament a famílies i la programació d'activitats per tot el curs; tenint així cada dia estructurada i planejada l'activitat a desenvolupar. Això n'ha afavorit la varietat i ha estat possible gràcies a l'augment del personal, de les hores de gestió i de la major liquiditat econòmica.
- S'ha creat un document de "Descripció d'activitats"<sup>3</sup>, en el que s'hi han descrit totes les activitats programades. Aquest document consta dels apartats: nom de l'activitat, tipus d'activitat, objectius de l'activitat, descripció de l'activitat, espai, temporalitat i recursos.

---

<sup>2</sup> Veure annex 1

<sup>3</sup> Veure annex 2

- S'ha realitzat un document "d'Avaluació d'activitats"<sup>4</sup> on hi consta la data de cada activitat, el nom, el nombre de participants diferenciats per sexe i s'avalua si la participació ha estat activa o no, si el material ha estat l'adequat o no, si el temps ha estat suficient i el grau de complexitat.  
Tot això classificat segons la tipologia d'activitats: esportiva, cultural (d'expressió musical, d'arts plàstiques, d'arts escèniques, TIC, etc.), lúdica, sortida (lúdica, esportiva, etc.).
- A l'educadora social referent, a la nòmina se l'hi reconeix el plus de coordinació.
- S'han elaborat més PEI's. Realitzant un altre dels objectius del curs passat.
- S'ha tancat uns dies determinats l'atenció directa als menors per fer entrevistes amb les famílies i treball intern. Concretament del 28 al 31 de desembre, de l'11 al 14 de gener, del 29 de maig al 8 d'abril i del 27 de juny al 1 de juliol. En els que s'ha concertat hores individuals amb les diverses famílies, s'ha actualitzat documentació, s'han elaborat PEI's, etc.
- S'ha participat en un taller per a les famílies i els menors assistents, anomenat "Experimentem amb famílies" de la Diputació de Barcelona els dies 16, 23 i 30 d'octubre on hi han participat 4 famílies. Els dos primers dies hi van assistir els pares i mares amb els fills/es i l'últim dia va ser una sessió únicament pels pares.
- S'ha realitzat una xerrada per a pares i mares anomenada "Educar sense cridar", el 5 de novembre del 2015, oberta a tot el municipi (Diputació de Barcelona).
- S'ha dut a terme una xerrada sobre sexualitat pels alumnes d'ESO organitzada i impartida per la Diputació de Barcelona. Hi van assistir 10 adolescents i les dues educadores.
- Hem impartit diversos tallers sobre relació entre iguals i rols de gènere, prevenció de drogues i xarxes socials, on hi ha participat tant els joves del Centre Obert com els del Casal del Jovent. Aquests han estat impartits per les educadores del Centre Obert i la dinamitzadora del Casal del Jovent (assessorades per l'Associació Candela)

---

<sup>4</sup> Veure annex 3

## 2) OBJECTIUS

### a) Generals:

L'objectiu general dels Centres Oberts és el d'incidir en el desenvolupament a escala individual, grupal, familiar i comunitària, utilitzant el lleure com a espai de detecció, prevenció i de referència educativa.

### b) Específics:

#### A nivell individual:

- Contribuir al desenvolupament personal dels infants i adolescents, tot afavorint la interiorització d'unes pautes i models de convivència social sovint diferents a les del seu entorn pròxim.
- Prevenir i controlar el deteriorament de les situacions de risc. Incidir en les problemàtiques individuals dels menors.
- Fomentar l'adquisició d'hàbits bàsics i actituds positives en la vida quotidiana. Treballar la formació d'hàbits d'higiene, alimentació, ordre, treball i socials, així com el respecte al local i material del centre.
- Personalitzar l'atenció educativa per a cada infant fent-ne un seguiment individualitzat mitjançant tutories, a més de contactar i coordinar-nos amb els professionals que treballen amb aquesta mateixa població.
- Fomentar la participació i implicació activa de l'infant en la dinàmica quotidiana del Centre Obert.
- Utilitzar la llengua catalana en la vida quotidiana del Centre Obert.

#### A nivell familiar:

- Donar suport a les famílies i oferir pautes d'actuació en l'educació i desenvolupament global dels seus fills/es.
- Potenciar la participació i implicació de les famílies en les activitats del recurs ampliant així la seva xarxa relacional.

#### A nivell comunitari:

- Promoure l'ús actiu, responsable i freqüent dels recursos i instal·lacions municipals i participar en el desenvolupament d'algunes activitats.
- Identificar els infants susceptibles d'incorporar-se en recursos normalitzats de l'entorn municipal amb la finalitat d'ampliar la seva xarxa social.
- Donar un suport a l'escolarització, detectar necessitats de reforç i possibles dificultats, i derivar els nens/es a serveis especialitzats que atenguin aquestes necessitats. Fer un seguiment periòdic i un traspàs d'informació amb els tutors d'aquells infants que presentin més dificultats escolars.
- Reforçar i ampliar les línies de comunicació entre els centres oberts de Santa Eugènia de Berga i Vic.

### 3) FUNCIONAMENT I ORGANITZACIÓ

#### a) Professionals:

- **Gerent de la Fundació Privada pel Suport Social Solidari:**

S'encarrega de les tasques de gestió que genera el centre, portant la comptabilitat i fent una òptima gestió dels recursos.

- **Director del Centre Obert:**

És el responsable de la coordinació i organització pròpia del projecte. Assumeix les tasques de representació del centre. Aquest professional desenvolupa coordinacions periòdiques amb els principals responsables de l'esdevenir del Centre Obert, lidera i desenvolupa actuacions per contribuir a la cohesió interna de l'equip educatiu del recurs, assumeix tasques de gestió del personal i defineix i supervisa les funcions de cada professional. A la vegada fa orientacions dins del marc de les reunions de l'equip, dirigint les actuacions davant situacions problemàtiques diverses i el treball amb les famílies.

- **Coordinadora /educadora:**

Aquesta figura també fa intervenció directa amb els i les beneficiaries del C.O., alhora que desenvolupa tasques de coordinació respecte als i les educadores. Té l'objectiu d'assegurar una línia d'actuació comuna als diferents grups del Centre Obert, fomentar la cohesió de l'equip educatiu i contribuir a establir vies de col·laboració amb d'altres recursos i/o serveis del territori. Entre les seves funcions destaca també l'elaboració de la Memòria Tècnica del Centre Obert, així com el tancament de l'any i la planificació del següent curs, tant a nivell de documentació necessària com de recursos humans disponibles.

- **2 educadores socials:**

Les tasques d'atenció directa als infants són responsabilitat de l'educadora-coordinadora i de l'altra educadora. Cal recordar que a l'inici del curs, a part de l'educadora - coordinadora hi havia una persona de suport fins al novembre del 2014, que es va contractar una altra educadora social.

Les funcions més rellevants són: observació i intervenció per a reduir la situació de risc i prevenir i detectar situacions de desprotecció comunicant la informació a qui correspongui; oferir espais d'interacció entre infants, professionals i adults; treballar els lligams emocionals entre infants i adults de referència i la vinculació amb el territori i la resta de xarxes i serveis; proporcionar un espai d'acolliment i convivència; oferir atenció individualitzada i en grup als infants i adolescents en situació de risc; orientar, assessorar i recolzar a la família o unitat de convivència de l'infant; millorar la capacitat de la família per atendre de manera satisfactòria les necessitats de l'infant o adolescent; promocionar les relacions familiars, la parentalitat i les relacions entre els



membres de la unitat de convivència; treballar la socialització i la integració i reforçar els sistemes de recolzament social; reduir els factors d'estès que puguin influir negativament en la família i enfortir la seva capacitat per enfrontar-se eficaçment als problemes; elaborar i fer el seguiment del Projecte Educatiu Individualitzat (PEI); i elaborar i dissenyar la planificació general d'activitats del centre.

- **Voluntariat:**

Aquest any hem comptat amb el suport d'una voluntària que ha vingut durant el mes de juliol 4 dies a la setmana (de dilluns a dijous)

Les principals tasques de la voluntària han estat conèixer el funcionament i organització del centre, conèixer la tasca de l'educador social dins l'àmbit del Centre Obert, conèixer el perfil d'usuari que s'atén al Centre Obert i participar en l'atenció directa i en el desenvolupament de les activitats.

## **b) Organització:**

El Centre Obert funciona de gener a desembre (tancant a l'agost per vacances). Durant el curs 2015-2016 ha funcionat 5 tardes a la setmana. L'horari de funcionament ha estat de les 15:30 a les 20:00 hores. I el mes de juliol l'activitat ha passat als matins, atenent els infants de 10 a 12:30h.

A banda de l'atenció directa amb els infants, dins d'aquest horari s'ha realitzat el treball intern, les reunions de coordinació i l'atenció a les famílies.

Com ja s'ha esmentat amb anterioritat, els menors assistents han estat distribuïts en tres grups segons el curs escolar que realitzaven. El grup d'ESO i mitjans han assistit al Centre Obert dos dies a la setmana i el grup de petits només un dia.

La coordinació del Centre Obert amb els agents del territori i els altres recursos d'atenció a la infància es considera clau, per això cal destacar que les reunions de coordinació han estat amb els diferents agents que intervenen amb els menors.

- ✓ Reunions d'equip: Espai dedicat a organitzar el funcionament del centre (aspecte molt important per a desenvolupar una feina òptima, tenint en compte que l'equip és molt novell) i a definir les tasques de cadascú. Han permès la comunicació per analitzar l'evolució dels infants, la situació actual de cadascun d'ells, fer propostes d'actuació, etc. Afavorint la complementarietat dels membres de l'equip i el compromís amb el projecte.
- ✓ Serveis Socials Bàsics: S'han realitzat reunions de coordinació setmanals amb l'educadora social, concretament els dimarts. En aquestes es fa una avaluació de cada menor i s'intercanvia informació. També es fan les propostes de derivació que es consensuen amb l'equip educatiu per tal de mantenir l'equilibri dels grups existents tenint en compte les característiques de cadascun d'ells.

Es repassa l'Informe de Derivació. Aquestes coordinacions permeten fomentar la coherència dels missatges que es donen a les famílies i marcar un pla de treball conjunt a partir de la presa de decisions sobre les intervencions.

- ✓ Xarxa de Centres Oberts: Reunions periòdiques amb els Centres Oberts de Santa Eugènia de Berga i Vic. Ha estat un espai de coneixement del funcionament dels diversos Centres Oberts, dels professionals, dels espais i les dinàmiques. També s'han organitzat activitats conjuntes (Projecte Osona Centres Oberts Sortim)
- ✓ Centres educatius: Tenint en compte que el reforç escolar és una activitat molt important dins del Centre Obert i que els infants passen bona part del dia a l'escola, és molt important la coordinació entre aquests dos serveis. A Prats de Lluçanès hi ha dues escoles d'educació primària i els menors que assisteixen al centre provenen de les dues escoles. Així doncs, amb una de les escoles es fan reunions periòdiques, cada 2 o 3 mesos, en les que es fa un seguiment de cada infant, per poder contrastar la informació i seguir les mateixes pautes. També es fan propostes de derivació. A més a més, per informacions més puntuals també utilitzem el correu electrònic.

L'altra escola no està tant involucrada amb el Centre Obert i només s'han pogut realitzar dues trobades amb tot el curs.

Aquest curs també s'han iniciat les reunions amb l'Institut de Prats, atès que tenim un grup d'ESO. En aquestes reunions també es parla de cada adolescent i s'ha establert una altre via de comunicació, per correu electrònic. A les reunions amb l'institut també hi ha la referent de l'EAP.

### **c) Valoració de les reunions:**

Es fa una valoració molt positiva de les reunions de coordinació entre l'equip educatiu i els diversos recursos, ja que aporten diversitat d'idees, segons el seu àmbit d'actuació. D'aquesta manera es pot treballar més globalment cada menor.

### **d) Infraestructura:**

El Centre Obert està ubicat dins l'edifici "Casal del Jovent" de titularitat municipal. El Casal consta de 2 plantes i el Centre Obert està situat a la segona planta. Tot i que el dia a dia se situa dins d'aquest espai, també hi ha altres zones del casal que s'utilitzen pel funcionament del Centre Obert.

Així doncs, les descriurem:

- Planta baixa: en el vestíbul hi ha la cartellera informativa del Centre Obert. Hi ha penjada la informació d'interès per a les famílies assistents.  
També s'hi troben els lavabos, un per a homes i l'altre per a dones (que està adaptat per a persones amb mobilitat reduïda). També hi ha el despatx de la dinamitzadora del Casal del Jovent on hi ha el telèfon, la impressora i les claus de les diverses portes, entre altres utensilis. També hi trobem l'habitació de la neteja, que sempre està tancada amb clau. En aquesta hi podem trobar el necessari per a la neteja del local, que tot i que hi ha una persona que neteja cada dia, si fem alguna activitat que ho requereix, podem utilitzar l'escombra, el paper, etc.

Finalment hi ha el telecentre amb ordinadors amb connexió a internet. Espai obert a tothom i on extraordinàriament amb els nens del Centre Obert hi anem a jugar.

- Primera planta: és la sala de jocs. Hi ha un billar, un futbolí i una taula de ping-pong. Aquest espai també l'utilitzen esporàdicament els infants del Centre Obert.
- Segona planta: és la seu del Centre Obert. Té dues sales i un magatzem. Una sala té 2 sofàs i una taula petita de centre, que és l'espai que s'utilitza per a berenar. Té prestatges on hi han llibres, jocs i els gots. També hi han 4 taules grans que estan una a tocar de l'altra amb espai per a 10 cadires. Aquí és on es fan els deures. Hi ha una pissarra, que s'utilitza per jugar i a vegades per estudiar. També hi ha un armari tancat amb clau on es guarda la informació confidencial i la documentació del centre. A més a més hi ha la sortida d'emergència, amb una escala de cargol que arriba al carrer. Aquesta sortida sempre té la porta tancada amb clau, però hi ha un joc de claus penjat al costat de la porta per poder-lo utilitzar en cas d'emergència.

L'altra sala està buida, només hi ha cadires al voltant i alguna taula. S'utilitza per a jugar i també per estudiar en grup.

Al magatzem hi ha guardat el material escolar diari i l'extraordinari. També hi ha la nevera.

L'edifici disposa d'ascensor, que té parada a la planta baixa, a la primera i a la segona planta. Funciona amb clau per prevenir que els menors el puguin utilitzar sols.

#### 4) ACTIVITATS

Per tal d'assolir els objectius plantejats, s'han tingut en compte les característiques dels menors i l'espai disponible a l'hora d'organitzar i dissenyar les activitats.

El Centre Obert, un any més, ha desenvolupat la seva activitat al llarg del curs escolar i s'ha complementat amb l'obertura d'aquest durant el mes de juliol, mantenint el mateix format, però en horari de matins i donant més importància al temps de lleure.

Durant aquest període de temps, hi han hagut diverses activitats estrella:

- Sortides pel municipi (font de les coves, Església de Lourdes, Centre de dia, Biblioteca, parc, pista poliesportiva...)
- Sortida al parc dels Bombers
- Taller "Educar sense cridar", per a famílies
- Creació d'un hort urbà
- Taller "Experimentem amb famílies", per infants i famílies
- Taller de sexualitat pels adolescents
- Cinema al Centre Obert
- Amic invisible i tió
- Taller d'alimentació saludable
- Taller de coques

- Fer màscares de guix
- Taller de prevenció del cànnabis
- Taller prevenció i bon ús de les xarxes socials
- Col·laboració en la postal de Nadal del municipi del poble
- Participació a la festa dels barris del municipi
- Festa final de curs amb les famílies
- Utilització de la piscina municipal durant el mes de juliol, 3 dies a la setmana i de manera gratuïta, gràcies a l'Ajuntament de Prats de Lluçanès.
- Sortida conjunta de Xarxa de Centres Oberts (Vic, Santa Eugènia de Berga i Prats de Lluçanès)
- Sortida al parc aquàtic Water World de Lloret de Mar

## 5) INFANTS

### a) Edat, gènere, origen, treball des de l'EAIA, CSMIJ, EAP...

- Edat i gènere:

Edat	Homes	Dones	Totals
3 anys	2	2	4
4 anys	2	3	5
5 anys	2	1	3
6 anys	0	3	3
7 anys	1	5	6
8 anys	1	1	2
9 anys	2	2	4
10 anys	5	0	5
11 anys	1	3	4
12 anys	1	2	3
13 anys	1	6	7
14 anys	2	2	4

L'edat que s'ha tingut en compte a l'hora d'omplir aquesta taula és la que tenien en el moment d'inscriure's al curs 2015-2016.

Al Centre Obert hi han assistit un total de 45 infants, dels quals 3 s'han donat de baixa pels motius que s'exposen al següent apartat "**assistències**".

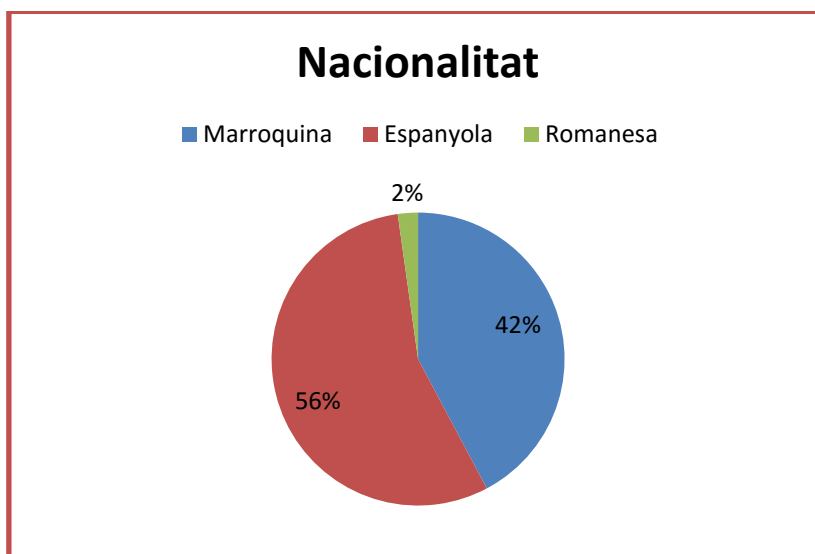
En comparació amb el curs anterior s'han atès 14 infants més i les seves respectives famílies.

Dir que hi han hagut un total de 30 nenes i 20 nens.

Unes altres característiques que volem reflectir a la memòria són el nombre d'infants que són atesos per altres serveis especialitzats. Concretament:

- EAIA: 4 casos
- CSMIJ: 8 casos
- EAP: 7 casos

- Procedència Familiar:



La gràfica referent a l'origen, s'ha realitzat tenint en compte la procedència de la família, ja que molts dels infants procedents d'altres països són nascuts a Catalunya.

Aquest curs, la procedència majoritària és l'Espanyola amb un 56%. La segueix amb un 42% la marroquina, i la romanesa amb un 2%.

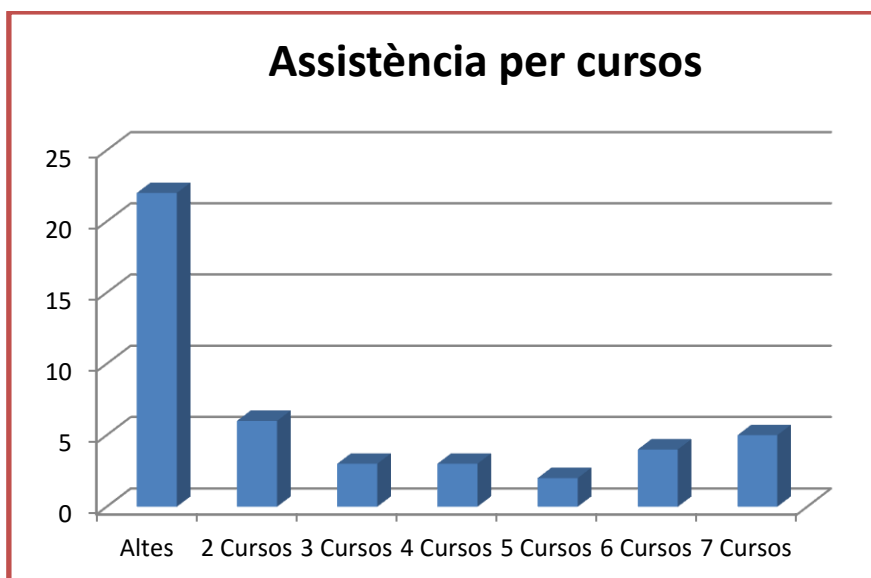
Val a dir que hi ha dos infants que tenen un progenitor espanyol i l'altre marroquí, que a la gràfica estan inclosos dins la procedència espanyola.

**b) Número de PEI's, número total de famílies i nombre total de persones usuàries**

Número de PEI's	Número de famílies	Nombre total persones usuàries
<b>18</b>	<b>35</b>	<b>45</b>

En comparació amb l'any anterior, aquest s'han elaborat 14 PEI'S més i s'han atès a 6 famílies més. Amb això, estem complint una de les propostes de millora que ens vam proposar l'any anterior.

**b) Assistència: altes, baixes, llista d'espera del recurs, etc.**



Amb aquesta gràfica podem observar el nombre de nens que s'han donat d'alta, és a dir que han començat a assistir el curs 2015-2016 al Centre Obert, que en aquest cas són 22, que són 13 més que l'any anterior.

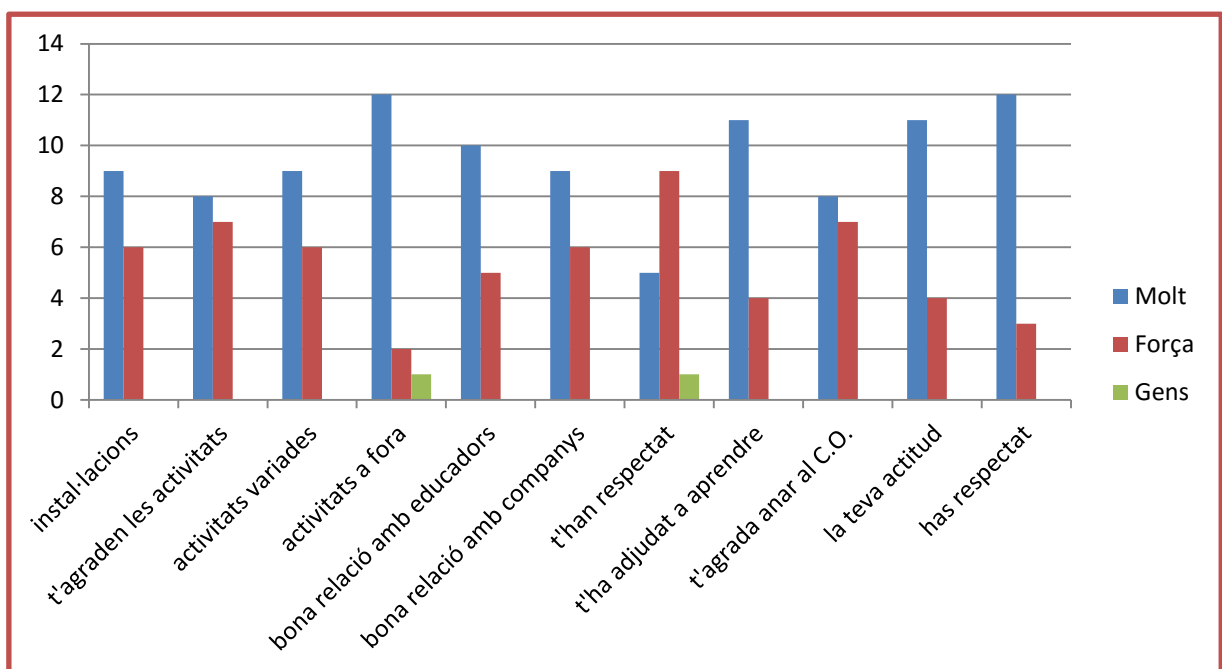
D'aquestes 22 altes, n'hi han 4 que van començar l'estiu del 2016. Seguidament n'hi han 6 que han assistit 2 cursos, 3 que fa 3 anys que vénen, 3 més que en fa 4, 2 que fa 5 d'anys que hi assisteixen, 4 que fa 6 anys i finalment 5 que fa 7 anys.

Per altra banda, també cal comentar que dels infants inscrits aquest curs, n'hi ha 3 que s'han donat de baixa voluntària a mig curs (dos eren alta i l'altra feia 1 curs que hi assistia). D'aquests, 2 perquè els pares van valorar que no els interessava el recurs, i l'altra perquè eren d'una altra localitat i tenien dificultats per arribar al Centre Obert.

Referent a la llista d'espera, aquest curs no n'hi ha hagut. En part per l'augment de ràtio que es podia assumir, tenint en compte que hi ha dues educadores socials.

#### d) Satisfacció dels usuaris

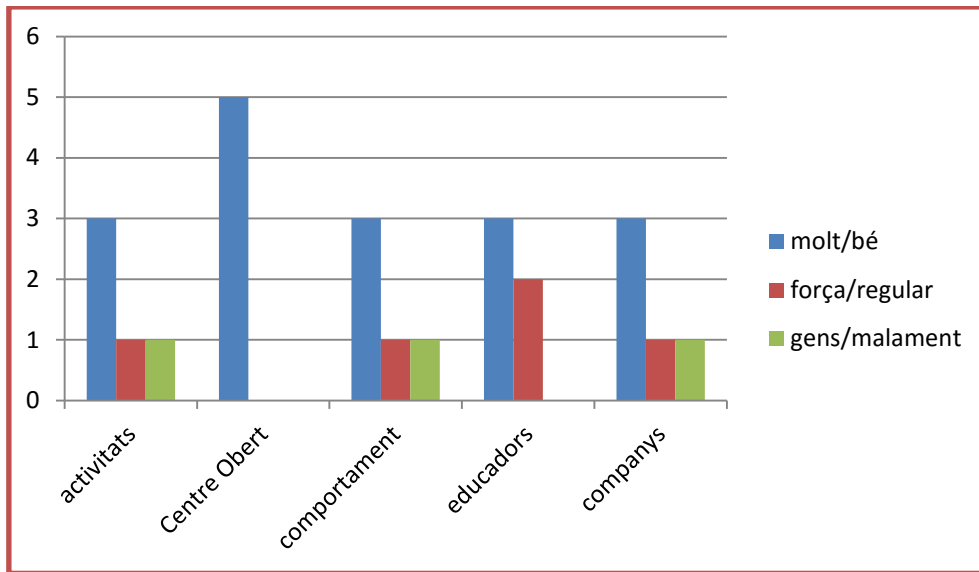
Grup dels mitjans i d'ESO:



Aquesta ha estat resposta per 15 assistents i les propostes i suggeriments que fan són:

1. Anar un dia a la platja
2. Anar a un parc aquàtic
3. Fer una festa al centre obert
4. Anar al cinema
5. Anar de colònies
6. Anar d'acampada
7. Fer experiments
8. Fer més jocs nous
9. Més manualitats
10. Anar a Barcelona
11. Sortir més a fora
12. Pintar parets

Grup dels petits:

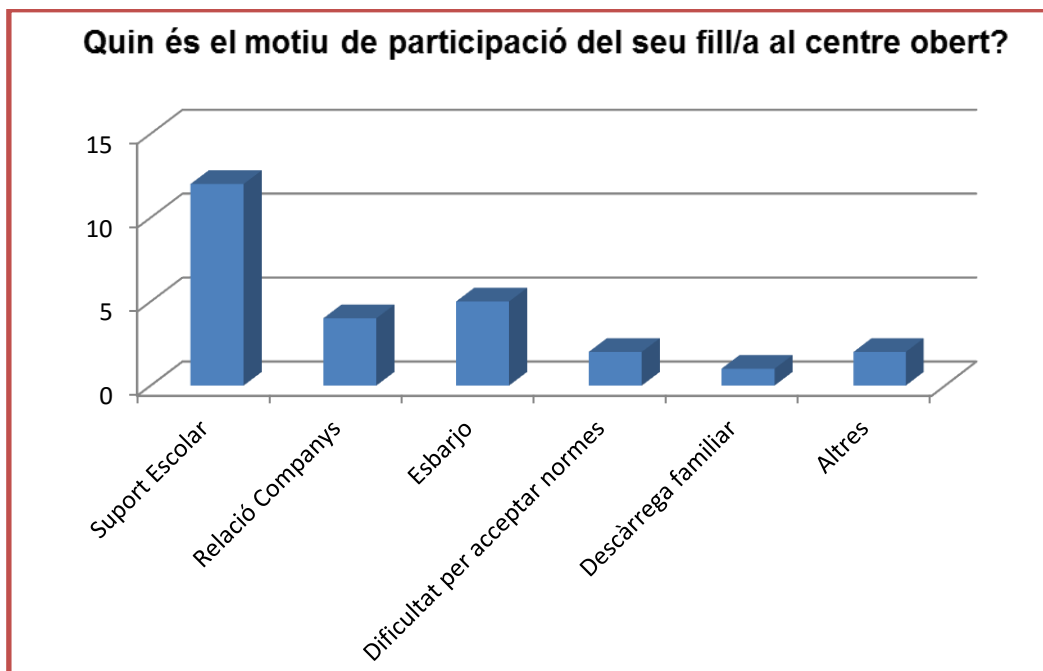


Aquesta enquesta l'han contestat 5 infants. I d'idees per millorar el Centre Obert, proposen:

1. Fer molts jocs

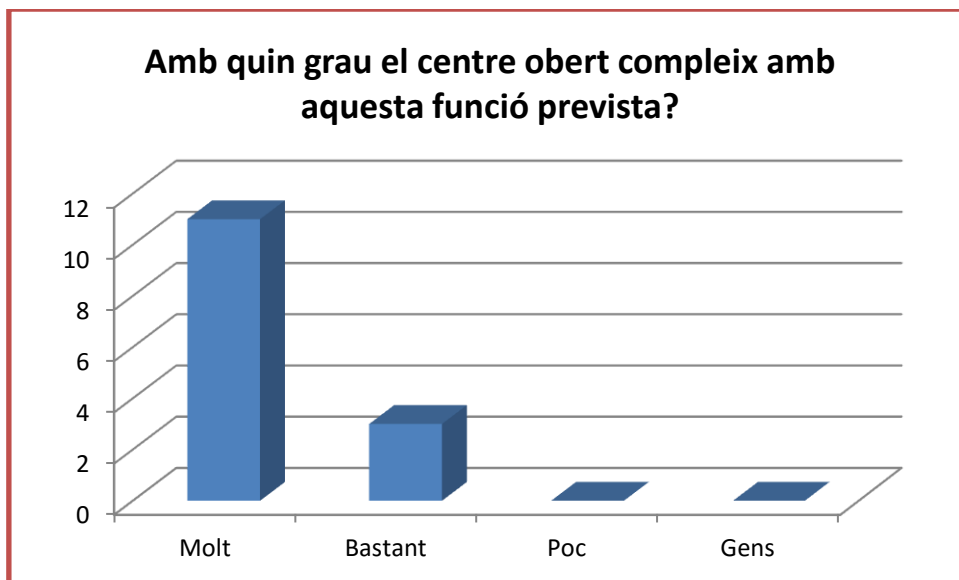
Enquesta pares:

Aquesta enquesta l'han respost 14 famílies, i els resultats els presentem en forma de gràfics a continuació:

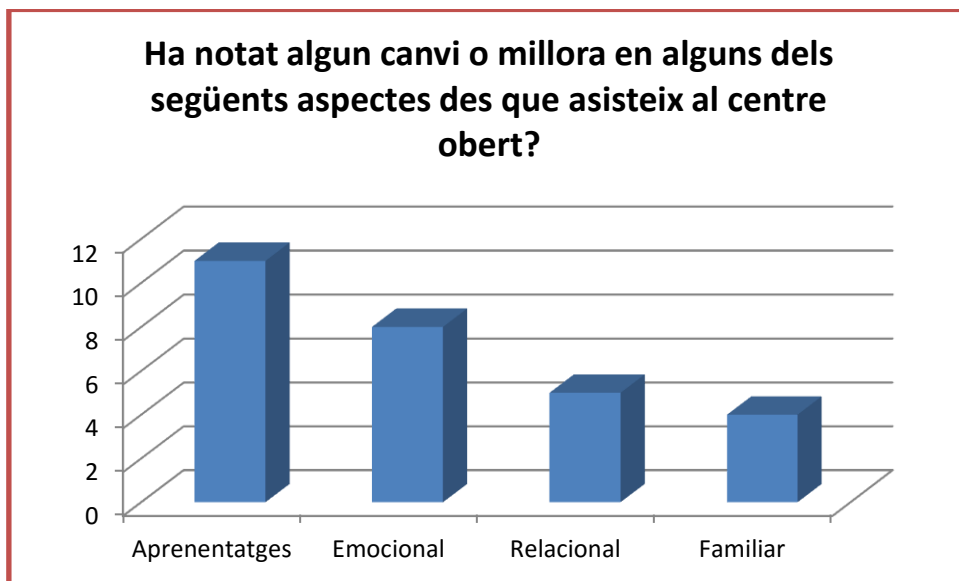




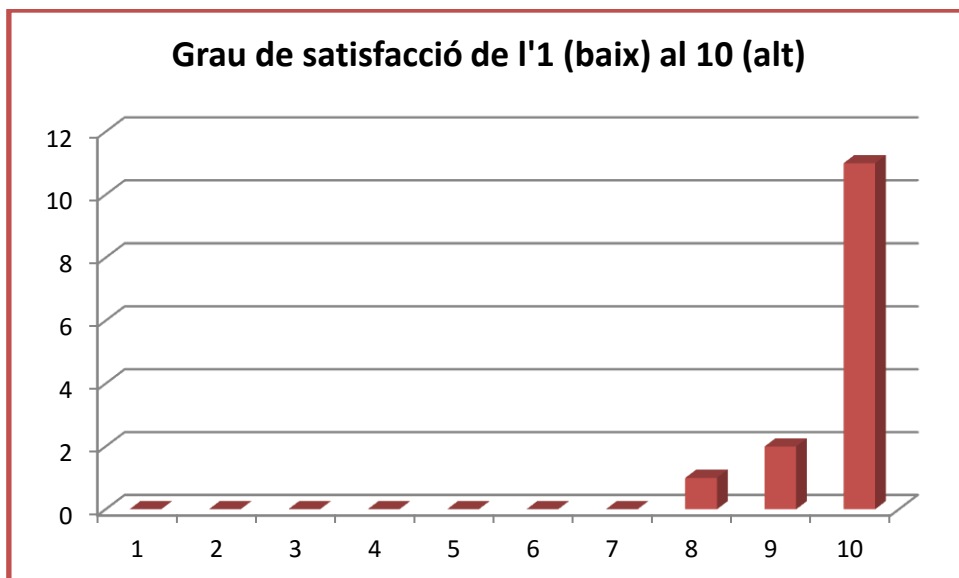
En aquesta primera gràfica podem observar que un dels principals motius pels quals les famílies participen al centre obert és per oferir un suport escolar als seus fills/es.



Aquí veiem com la majoria de les famílies valora que el centre obert compleix amb la funció prevista.



En aquesta gràfica s'observa clarament que els pares consideren que els seus fills/es milloren en tots els aspectes, fent èmfasi en els aprenentatges i en la part emocional.



A la pregunta sobre el grau de satisfacció general del centre obert podem observar com la majoria de famílies estan molt satisfetes, valorant-lo del 8 al 10.

Finalment de les observacions que en fan i els aspectes a destacar són:

1. "Sou una gran ajuda per a la nena, moralment i psicològicament".
2. "Estem molt contents".
3. "M'agradaria que estigués tot el curs de l'institut del suport per la canalla fins que vagi a la universitat".
4. "Poder venir més dies a la setmana".
5. "Un dia més per als petits".

**e) Avaluació dels grups**

1. A nivell d'organització (estructura horària de la tarda)

Els infants que vénen al Centre Obert estan dividits en 3 grups. El dels petits que està format pels que cursen de P4 a 2n de primària; els mitjans que són els de 3r fins a 6è de primària, i els d'ESO, que cursen 1r i 2n. El grup dels petits assisteixen al Centre Obert una tarda a la setmana (divendres de 5 a 7h de la tarda), el grup dels mitjans vénen dues tardes a la setmana (dimarts i dijous de 5 a 2/4 de 8h) i els d'ESO dilluns i dimecres de 4 a 2/4 de 7 de la tarda.

L'organització horària de les hores d'atenció directa dels infants i adolescents és:

<p><b>Espai de benvinguda.</b> Es reben els nens i es fa <b>contacte amb les famílies</b> d'aquells que vénen acompanyats per tal de treballar el <b>vincl</b>e. Immediatament cada infant deixa les seves coses a la cadira on seurà a fer deures i va a la zona del berenar . Comencen a berenar. (10 minuts aproximadament)</p>
<p><b>L'hora del berenar</b> esdevé un moment en què es facilita la <b>conversa</b> entre infants i educadors. S'aprofita per intercanviar impressions, per crear un <b>clima familiar</b> i per tractar certs temes de forma més <b>informal</b> (30 minuts aproximadament)</p>
<p><b>Reforç escolar.</b> Quan comença l'estona de fer els <b>deures</b>, cada nen treu l'agenda escolar i la deixa sobre la taula. Comencen a fer els deures i els que no en tenen s'agafen els <b>dossiers que tenen individualitzats</b> del C.O. Les educadores van passant a resoldre els dubtes. Si hi ha un grup de nens que han d'estudiar un control o un dictat, se'ls ajuda grupalment.</p> <p>Durant aquesta estona i també sempre que sigui necessari, es realitzen les <b>tutories individuals</b> (aproximadament 1 hora amb el grup de mitjans i ESO i 30 minuts amb el grup de petits)</p>
<p><b>Activitats.</b> El ventall d'activitats desenvolupades és divers: manualitats i tallers, jocs de taula i simbòlics, hora del conte, sortides i visites culturals, festes i celebracions populars, activitats esportives, ús de les noves tecnologies i audiovisuals, etc.</p> <p>Es procura que les <b>activitats</b> siguin <b>curtes, variades i motivadores</b>, amb resultats visibles a curt termini. Aquesta fórmula ens permet mantenir l'atenció dels infants en la tasca i millorar així el funcionament general del grup. Paral·lelament, <b>es treballa l'adquisició d'hàbits</b> (de neteja i ordre, de constància en el treball, autonomia, etc.) alhora que es realitza un <b>treball conjunt amb les famílies</b>.</p> <p>Es procura crear <b>dinàmiques grupals</b> que afavoreixin un clima serè i espontani, un ambient afectiu on l'infant pugui créixer i madurar. A través del joc, el teatre, les festes i l'ús d'altres tècniques d'expressió, pretenem que l'infant es manifesti tal com és.</p> <p>A més a més, a través d'aquestes activitats es treballen <b>programes socioeducatius</b> com l'educació per a la salut; suport al procés d'escolarització i llenguatge; competències social i educació en valors; dinàmiques de grup, participació social i comunitària; educació en el lleure i l'esport i atenció a les famílies (50 minuts aproximadament).</p>
<p><b>Recollir.</b> Finalment cadascú s'endreça les seves coses i entre tots s'ordena el material del centre (10 minuts aproximadament)</p>
<p><b>Hora de marxar.</b> N'hi ha que marxen sols cap a casa i d'altres que els vénen a recollir. Quan vénen les famílies també s'aprofita per fer un intercanvi d'informació amb les educadores.</p>

2. A nivell grupal:

Grup dels petits:

<b>Consolidació del grup</b>	<b>Molt</b>	<b>Força</b>	<b>Poc</b>	<b>Gens</b>
En general participen de la dinàmica de grup	X			
Destaquen alguns nois pel seu rol de líders		X		
Es donen casos d'aïllament i/o rebuig entre certs membres del grup			X	
Es donen situacions de relacions selectives i/o subgrups			X	
Es donen casos d'agressions entre alguns nois/es				X
Hi ha una bona relació d'amistat i de sentiment de grup		X		
Saben acceptar les crítiques fetes al grup		X		
Participen en la resolució de conflictes interns al grup		X		

<b>Nivell d'autogestió i d'autoorganització</b>	<b>Molt</b>	<b>Força</b>	<b>Poc</b>	<b>Gens</b>
Accepten i desenvolupen les tasques amb responsabilitat		X		
Saben organitzar-se i desenvolupar les tasques pas a pas			X	
Es fan responsables d'arribar amb puntualitat al centre			X	
Participen i es fan responsables tot promovent activitats		X		
Mostren satisfacció respecte al bon desenllaç de les activitats		X		

<b>Grau de maduresa del grup</b>	<b>Molt</b>	<b>Força</b>	<b>Poc</b>	<b>Gens</b>
Manifesten responsabilitzar-se de les coses			X	
Mostren bon nivell de reflexió			X	
Manifesten bon nivell de comprensió		X		
Mostren bon nivell d'autoorganització			X	
Manifesten empenta i participació		X		

<b>Relació del grup amb l'equip d'educadors/es</b>	<b>Molt</b>	<b>Força</b>	<b>Poc</b>	<b>Gens</b>
Hi ha una bona relació entre el grup i els educadors	X			
El grup accepta l'autoritat dels educadors/es	X			
El grup accepta el paper de referent de l'educador/a	X			
El grup acut a l'educador/a cercant-hi suport	X			

Grup mitjans:

<b>Consolidació del grup</b>	<b>Molt</b>	<b>Força</b>	<b>Poc</b>	<b>Gens</b>
En general participen de la dinàmica de grup	X			
Destaquen alguns nois pel seu rol de líders	X			
Es donen casos d'aïllament i/o rebuig entre certs membres del grup		X		
Es donen situacions de relacions selectives i/o subgrups		X		
Es donen casos d'agressions entre alguns nois/es			X	
Hi ha una bona relació d'amistat i de sentiment de grup		X		
Saben acceptar les crítiques fetes al grup		X		

Participen en la resolució de conflictes interns al grup		X		
--	--	---	--	--

<b>Nivell d'autogestió i d'autoorganització</b>	<b>Molt</b>	<b>Força</b>	<b>Poc</b>	<b>Gens</b>
Accepten i desenvolupen les tasques amb responsabilitat		X		
Saben organitzar-se i desenvolupar les tasques pas a pas		X		
Es fan responsables d'arribar amb puntualitat al centre		X		
Participen i es fan responsables tot promovent activitats	X			
Mostren satisfacció respecte al bon desenllaç de les activitats	X			

<b>Grau de maduresa del grup</b>	<b>Molt</b>	<b>Força</b>	<b>Poc</b>	<b>Gens</b>
Manifesten responsabilitzar-se de les coses		X		
Mostren bon nivell de reflexió		X		
Manifesten bon nivell de comprensió		X		
Mostren bon nivell d'autoorganització		X		
Manifesten empena i participació	X			

<b>Relació del grup amb l'equip d'educadors/es</b>	<b>Molt</b>	<b>Força</b>	<b>Poc</b>	<b>Gens</b>
Hi ha una bona relació entre el grup i els educadors		X		
El grup accepta l'autoritat dels educadors/es		X		
El grup accepta el paper de referent de l'educador/a	X			
El grup acut a l'educador/a cercant-hi suport		X		

Grup d'ESO:

<b>Consolidació del grup</b>	<b>Molt</b>	<b>Força</b>	<b>Poc</b>	<b>Gens</b>
En general participen de la dinàmica de grup		X		
Destaquen alguns nois pel seu rol de líders		X		
Es donen casos d'aïllament i/o rebuig entre certs membres del grup		X		
Es donen situacions de relacions selectives i/o subgrups	X			
Es donen casos d'agressions entre alguns nois/es			X	
Hi ha una bona relació d'amistat i de sentiment de grup		X		
Saben acceptar les crítiques fetes al grup		X		
Participen en la resolució de conflictes interns al grup		X		

<b>Nivell d'autogestió i d'autoorganització</b>	<b>Molt</b>	<b>Força</b>	<b>Poc</b>	<b>Gens</b>
Accepten i desenvolupen les tasques amb responsabilitat		X		
Saben organitzar-se i desenvolupar les tasques pas a pas		X		
Es fan responsables d'arribar amb puntualitat al centre	X			
Participen i es fan responsables tot promovent activitats		X		
Mostren satisfacció respecte al bon desenllaç de les activitats		X		

<b>Grau de maduresa del grup</b>	<b>Molt</b>	<b>Força</b>	<b>Poc</b>	<b>Gens</b>
Manifesten responsabilitzar-se de les coses		X		
Mostren bon nivell de reflexió		X		
Manifesten bon nivell de comprensió	X			

Mostren bon nivell d'autoorganització		X		
Manifesten empena i participació		X		

Relació del grup amb l'equip d'educadors/es	Molt	Força	Poc	Gens
Hi ha una bona relació entre el grup i els educadors	X			
El grup accepta l'autoritat dels educadors/es		X		
El grup accepta el paper de referent de l'educador/a		X		
El grup acut a l'educador/a cercant-hi suport		X		

## 6) VALORACIÓ GENERAL I PERSPECTIVES DE FUTUR

### Valoració general:

La valoració general d'aquest curs és molt positiva.

Un aspecte a valorar són els canvis que hi han hagut en l'equip educatiu del Centre Obert. Considerem que aquests han estat molt positius, ja que s'ha creat un clima de treball molt més proper, fet que ha beneficiat directa i indirectament en l'atenció als usuaris i en la comunicació interna entre els educadors.

Un altre canvi molt favorable ha estat el que hi ha hagut a la fundació respecte l'equip directiu, ja que ha suposat una millora en la coordinació i comunicació entre els educadors i la Fundació.

Un dels canvis més significatius han estat els relacionats amb la incorporació d'infants de P4 i P5. Això ha suposat una nova redistribució dels grups, ja exposada anteriorment.

Considerem que la nova redistribució de grups ha estat correcta, ja que s'ha intentat ajuntar nens i nenes d'edats similars. No obstant donat l'elevat nombre d'infants, els grups no han estat tan equilibrats com esperàvem, ja que per exemple hem hagut d'ajuntar infants de 4 anys d'edat amb infants de 7; o infants de 8 amb infants d'11. Això ha suposat que en alguns moments hagi estat difícil adaptar activitats específiques per a totes les edats.



El fet de poder oferir dos dies a la setmana als alumnes d'ESO ha estat molt ben rebut tant pels nois i noies com per les seves famílies. Amb això, hem assolit una de les propostes de millora que ens vam marcar l'any anterior.

Respecte als tallers que hem ofert de la Diputació tant per a les famílies com per als participants, cal esmentar que són força interessants i que aporten estratègies d'intervenció.

El taller de coques i menjar saludable, ha aportat als participants i a les seves famílies informació útil sobre la importància de menjar d'una manera saludable i equilibrada, alhora que se'ls ha obert una ventall de berenars diferents i saludables que poden portar al Centre Obert.

Respecte als tallers de sexualitat, prevenció de drogues, relació entre iguals i xarxes socials que s'han dut a terme amb el grup d'ESO, en fem una valoració força positiva, ja que són temes d'interès per a ells i és una manera d'aproximar-los a la realitat i de fer prevenció.

Fent referència a les activitats estrella (sortides fora del municipi, sortida als bombers, piscina, parc aquàtic...), considerem que han estat molt interessants perquè han pogut participar en situacions que molts d'ells no coneixien. A més a més, ha estat una manera de conèixer i relacionar-se amb altres nens i nenes d'altres Centres Oberts, fet que considerem molt enriquidor i una línia a seguir cara al curs vinent.

Un altre aspecte a destacar positivament és la participació dels infants i joves del Centre Obert en activitats del poble (activitats culturals, realització de la postal de Nadal, dia contra la violència de gènere, festes dels barris, etc.). Considerem que aquest fet ha beneficiat el sentiment de pertinença dels usuaris al municipi, alhora que s'ha pogut donar a conèixer el Centre Obert i les activitats que s'hi fan.

Finalment, fent referència a l'assistència dels nens i nenes, dir que aquesta ha estat l'esperada; tot i que els dimarts (grup de mitjans) l'assistència ha estat bastant fluixa ja que molts d'ells fan l'extraescolar de futbol i això ha fet que moltes de les activitats proposades no s'hagin pogut dur a terme i s'hagin hagut de modificar. Considerem que aquest és un aspecte a tenir en compte cara al curs vinent, sobretot a l'hora de distribuir els grups d'edats i dies, tot intentant potenciar que cada dia puguin assistir-hi el màxim nombre d'infants possible.

#### Propostes de futur:

- Oferir una activitat trimestral conjunta pares i fills.
- Oferir com a mínim una activitat trimestral extraordinària per grup i fora del municipi.
- Valorar i estudiar les propostes de millora fetes pels infants i les seves famílies (com per exemple la possibilitat d'anar de colònies, anar al cinema, etc.).
- Acabar de refer la documentació pendent i revisar la ja existent (enquestes, PEC, diari de cada usuari, etc.).
- Elaborar un horari de tutories amb els infants on, mensualment, cada infant pugui disposar d'un espai només per ell per poder parlar amb les educadores i així reforçar el vincle entre ells.
- Reunir-nos setmanalment amb l'educadora de serveis socials per valoració de casos.
- Realitzar reunions periòdiques amb la dinamitzadora del casal del jovent per tal de realitzar activitats conjuntes on puguin participar-hi tots els joves del poble i així afavorir la inclusió social.
- Realitzar reunions periòdiques amb l'educadora de serveis socials i la dinamitzadora del casal del jovent per tal d'afavorir el treball en xarxa i el traspàs d'informació.
- Reordenar els llibres i contes de la biblioteca del Centre Obert i elaborar un registre per tal que els infants i joves puguin emportar-se llibres a casa.
- Pensar i dissenyar un nom i un logotip pel Centre Obert.
- Elaboració de més PEI's, sobretot dels infants derivats de Serveis Socials i dels que presenten més mancances.
- Realització de PEIF's (Projecte Educatiu Individual i Familiar) conjunts amb l'educadora de Serveis Socials.
- Sol·licitar formació continuada per les educadores del CO.
- Continuar oferint un espai per l'atenció a les famílies
- Sol·licitar la revisió de les baranes per tal que compleixin la normativa de seguretat vigent. També de la instal·lació elèctrica del CO.
- Poder dur a terme la proposta de millora cara el curs 2016-2017 presentada a l'Ajuntament.
- Continuar oferint el servei pel curs vinent tot mantenint allò que ja funciona correctament.
- Mantenir la comunicació contínua amb els referents de les escoles, institut i Ajuntament.